

ПРОФЕССИЯ **АРХИТЕКТОР**

22/05/2016

ЧТО ОЗНАЧАЮТ ИКОНКИ



КОГДА БЫЛ ПОСТРОЕН ДОМ



В ДОМЕ ЕСТЬ СПАЛЬНЯ



В ДОМЕ ЕСТЬ ВАННАЯ



В ДОМЕ ЕСТЬ КУХНЯ



В ДОМЕ ЕСТЬ МАСТЕРСКАЯ



ДОМ ИЗ ДЕРЕВА



ДОМ ИЗ БЕТОНА



ДОМ ИЗ СТЕКЛА



ДОМ ИЗ КИРПИЧА



ДОМ ИЗ ВОЗОБНОВЛЯЕМЫХ МАТЕРИАЛОВ

ЭТО ОЗНАЧАЕТ, ЧТО ОН ПОСТРОЕН ИЗ МАТЕРИАЛОВ, КОТОРЫЕ ПРИ РАЗУМНОМ ИСПОЛЬЗОВАНИИ НЕИСЧЕРПАЕМЫ. СКАЖЕМ, ДЕРЕВО: ЕСЛИ МЫ БУДЕМ САЖАТЬ РОВНО СТОЛЬКО ДЕРЕВЬЕВ, СКОЛЬКО СРУБИЛИ, У НАС ВСЕГДА БУДЕТ ЗАПАС ДРЕВЕСИНЫ. А ВОТ НЕФТЬ И УГОЛЬ, К ПРИМЕРУ, ОБРАЗУЮТСЯ МИЛЛИОНЫ ЛЕТ, ПОЭТОМУ В МАСШТАБАХ ЧЕЛОВЕЧЕСКОЙ ЖИЗНИ НЕВОЗОБНОВЯЕМЫ



ДОМ ИЗ ПЛАСТМАССЫ

ПЛАСТМАССЫ — ЭТО ИСКУССТВЕННЫЕ МАТЕРИАЛЫ, СОЗДАННЫЕ ЧЕЛОВЕКОМ. ОНИ НЕ ВСТРЕЧАЮТСЯ В ПРИРОДЕ, В ОТЛИЧИЕ ОТ ДЕРЕВА ИЛИ КАМНЯ



ДОМ, ИСПОЛЬЗУЮЩИЙ СОЛНЕЧНУЮ ЭНЕРГИЮ



ДОМ С ДОЖДЕВОЙ ЦИСТЕРНОЙ



ДОМ В БОЛЬШОМ ГОРОДЕ



ДОМ В МАЛЕНЬКОМ ГОРОДЕ



ДОМ ИЗ МЕТАЛЛА



ДОМ ИЗ ТКАНИ



ДОМ ИЗ ПЕСКА



ДОМИК ДЛЯ ЧАЕПИТИЙ



ДОМ В ДЕРЕВНЕ ИЛИ В ПУСТЫНЕ



ДОМ В ГОРАХ



ДОМ В ЛЕСУ



ДОМ У МОРЯ

ДОМ-НОРА

→ Erdhäussiedlung Lättenstrasse



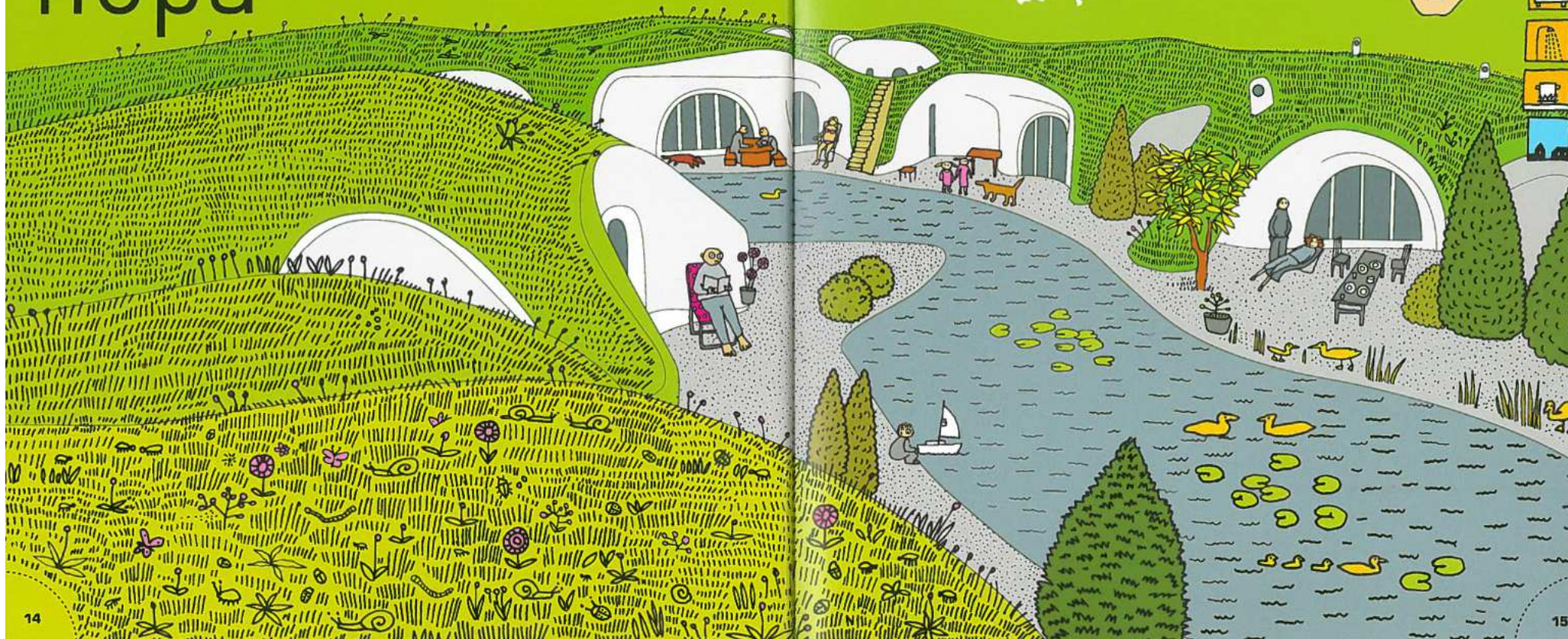
ДИТИКОН

ШВЕЙЦАРИЯ

ПЕТЕР ВЕТШ →



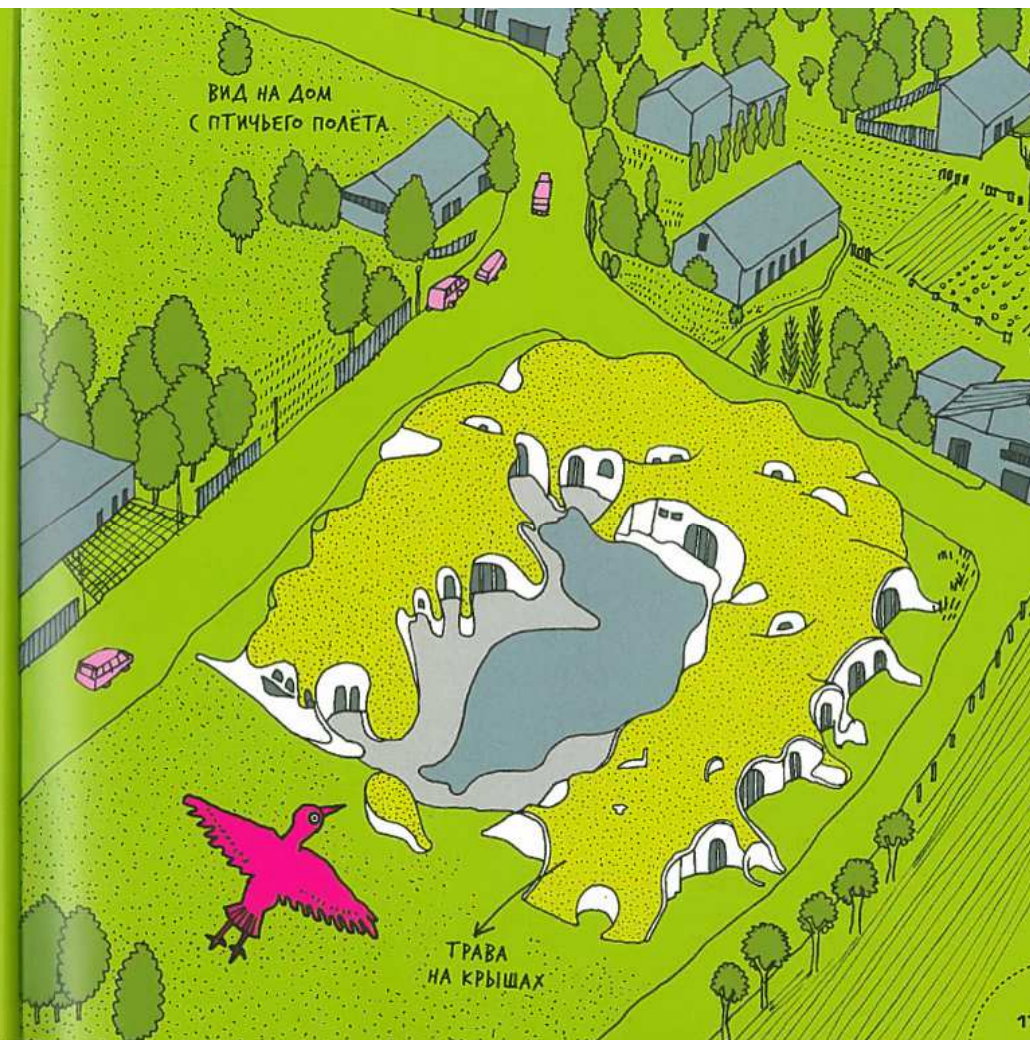
1993





Хотел бы ты **жить в норе?** Наверняка ведь нет. А между тем многие живые существа предпочитают жить под землёй. Вспомним хотя бы рыжую лисицу, пугливого зайца или прожорливого крота. Да и гномы и хоббиты, надо сказать, превыше всего ценят уютную нору.

Петер Ветц, вдохновлённый образом жизни подземных обитателей, спроектировал **удивительное поселение**. Девять домов-землянок вокруг пруда образуют крошечную деревушку. Изогнутые постройки, присыпанные **толстым слоем земли**, — это отличная основа для сада, летней террасы или же игровой площадки.



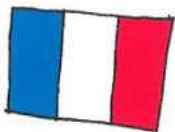
ДОМ – «НОРА»





пузырчатый дом

→ La Maison Bulle



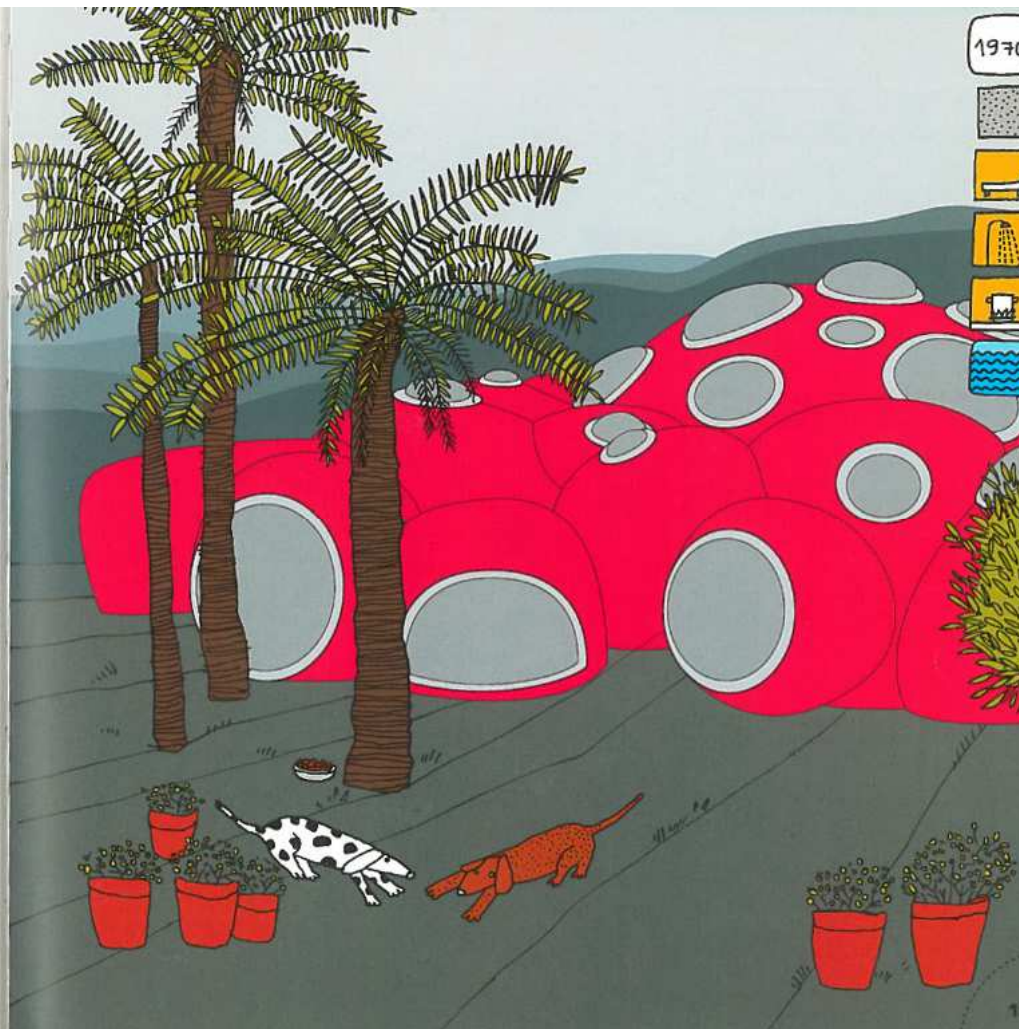
ЛАЗУРНЫЙ БЕРЕГ

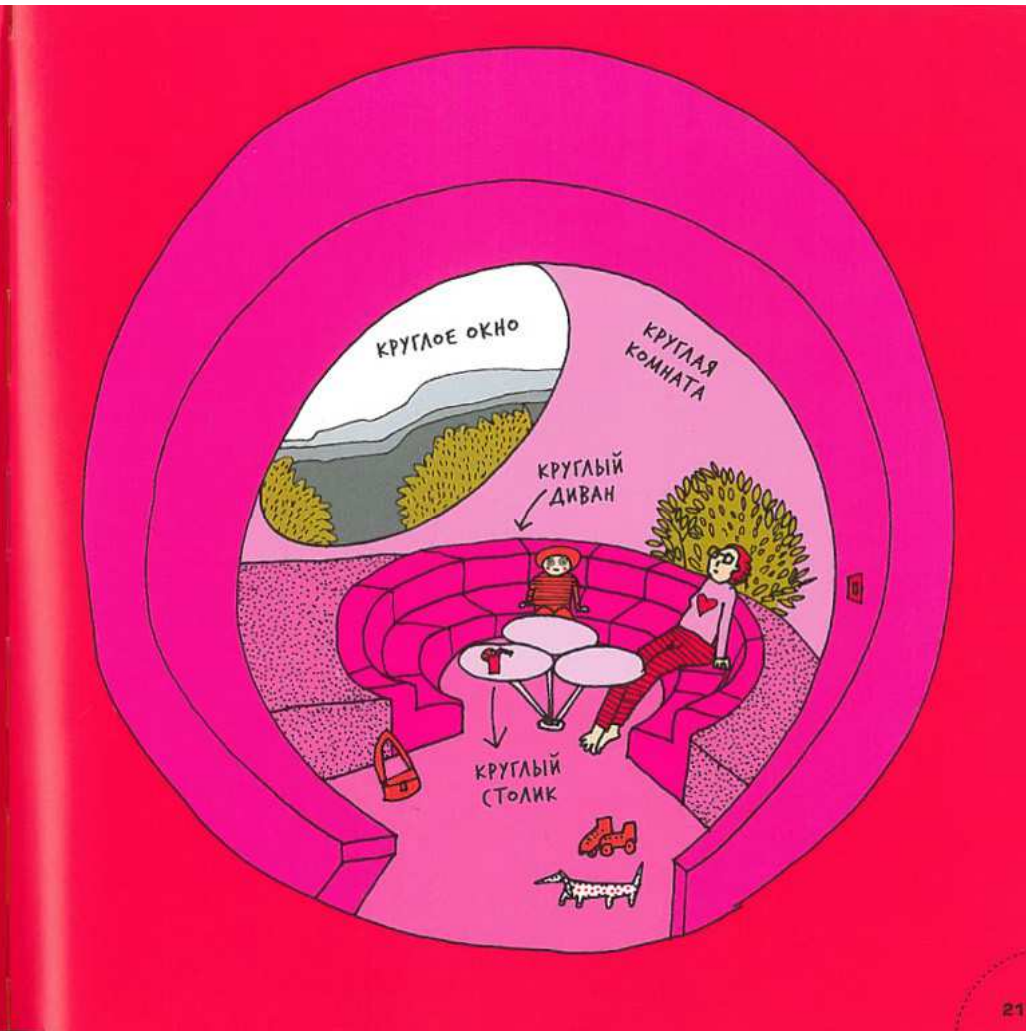
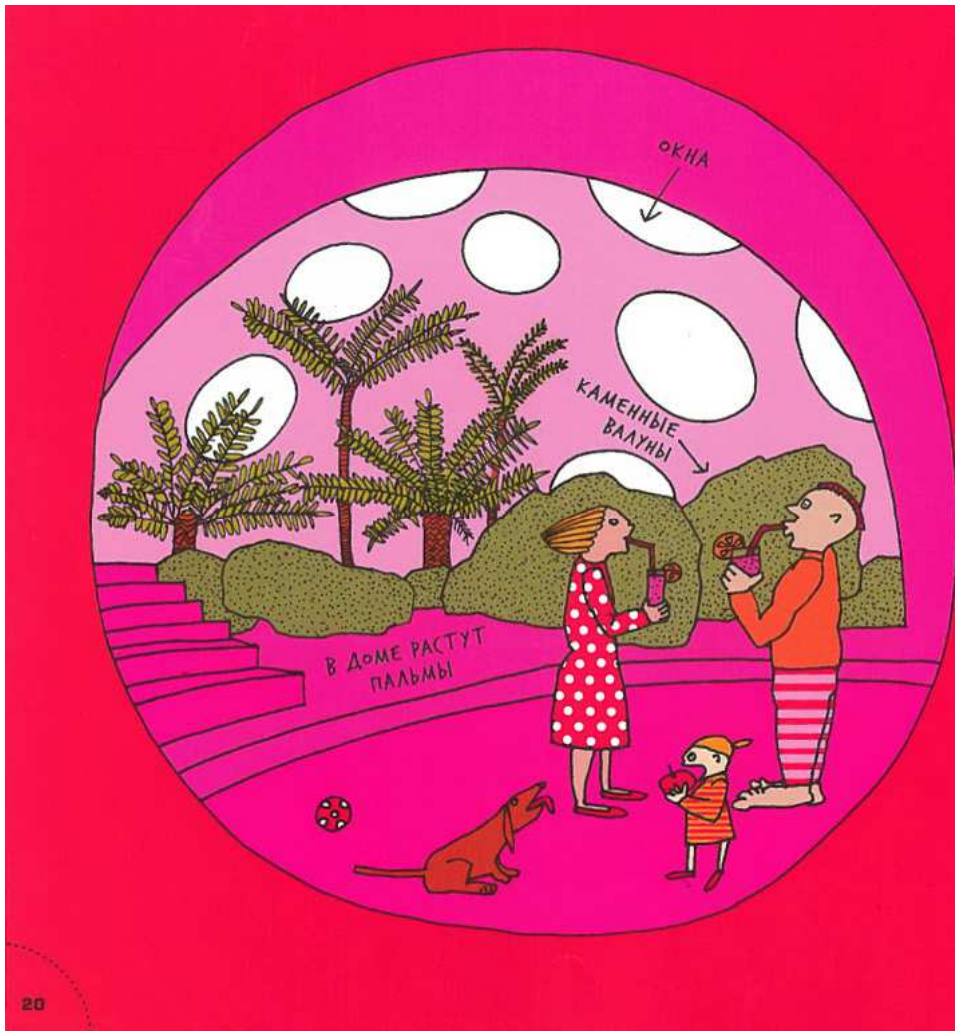
Ты когда-нибудь выдувал радужные **мыльные пузыри**? Пуссал пузыри в воду, погрузившись с головой в ванну или в речку? А может, дул в сок через трубочку или с интересом наблюдал, как поднимаются на поверхность **пузырьки газа** в стакане с шипучим напитком?

Этим захватывающим зрелищем — воздушными и водяными пузырями — и вдохновился Антти Ловаг. И построил несколько **домов-пузырей**. Вот и в этом пузырчатом доме из ярко окрашенного бетона — сплошные пузыри и пузырьки, шарообразные ячейки и круглые отверстия.



АНТТИ ЛОВАГ

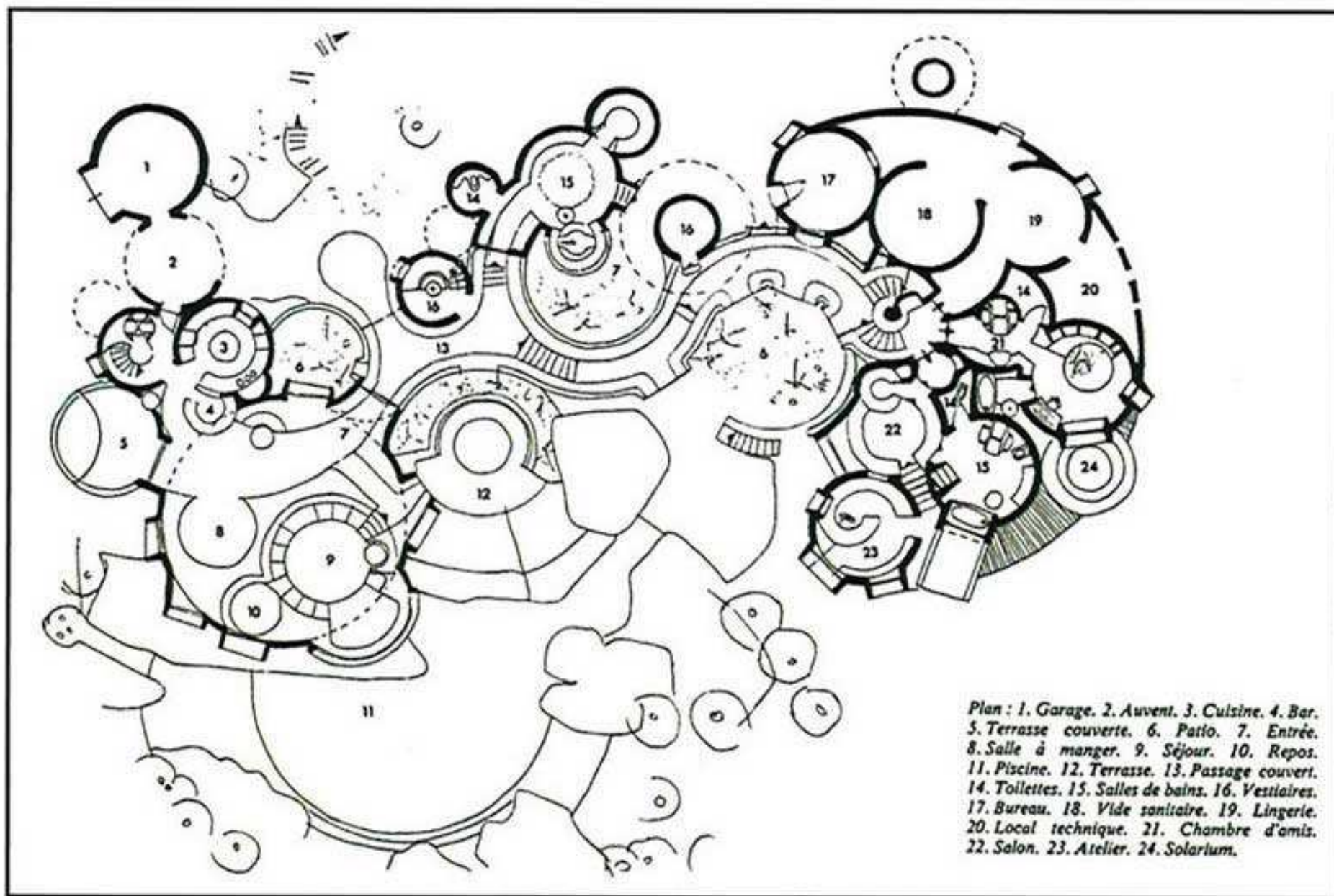




ПУЗЫРЧАТЫЙ ДОМ







Plan : 1. Garage. 2. Auvent. 3. Cuisine. 4. Bar.
 5. Terrasse couverte. 6. Patio. 7. Entrée.
 8. Salle à manger. 9. Séjour. 10. Repos.
 11. Piscine. 12. Terrasse. 13. Passage couvert.
 14. Toilettes. 15. Salles de bains. 16. Vestiaires.
 17. Bureau. 18. Vide sanitaire. 19. Lingerie.
 20. Local technique. 21. Chambre d'amis.
 22. Salon. 23. Atelier. 24. Solarium.

ДОМ на ветру

Turbulence House



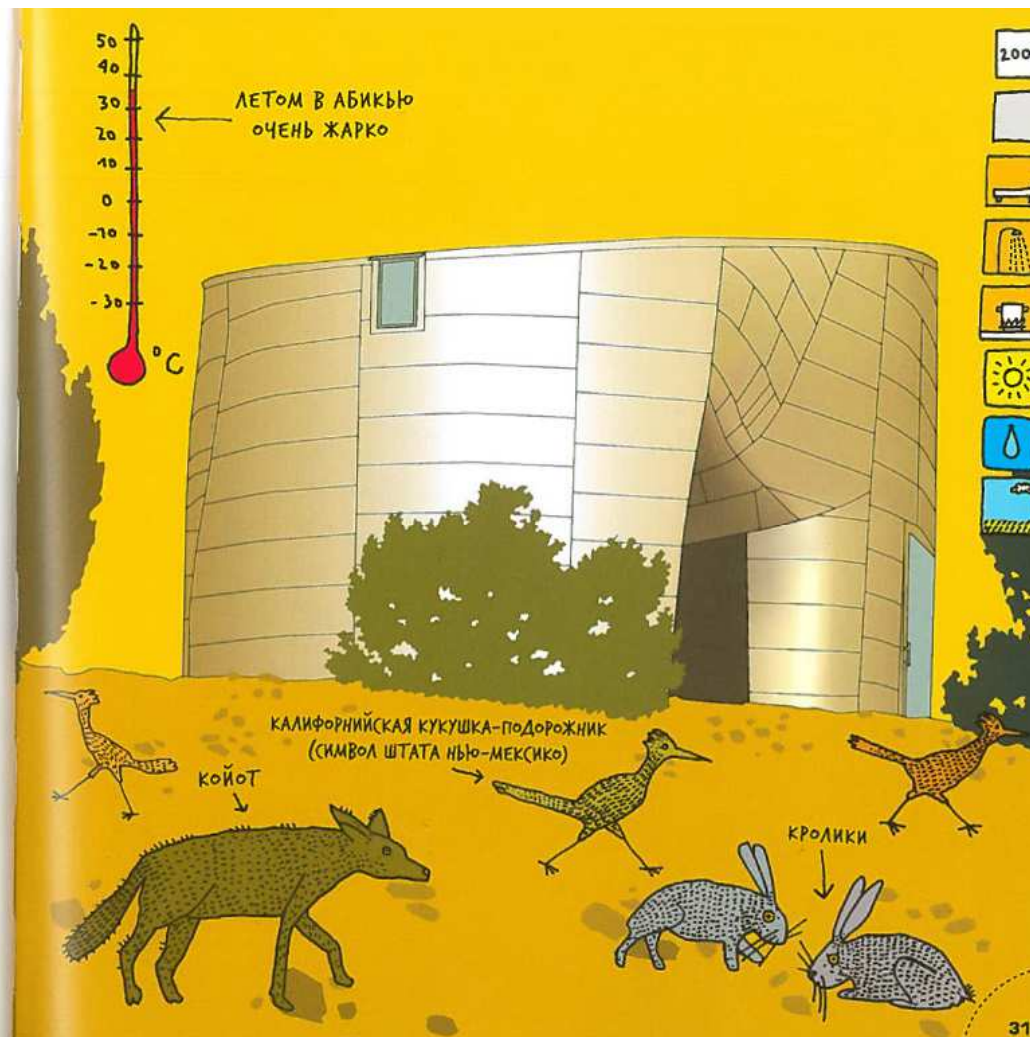
КАМНИ
ИЗ АБИКЬЮ



СОЕДИНЁННЫЕ ШТАТЫ
АМЕРИКИ

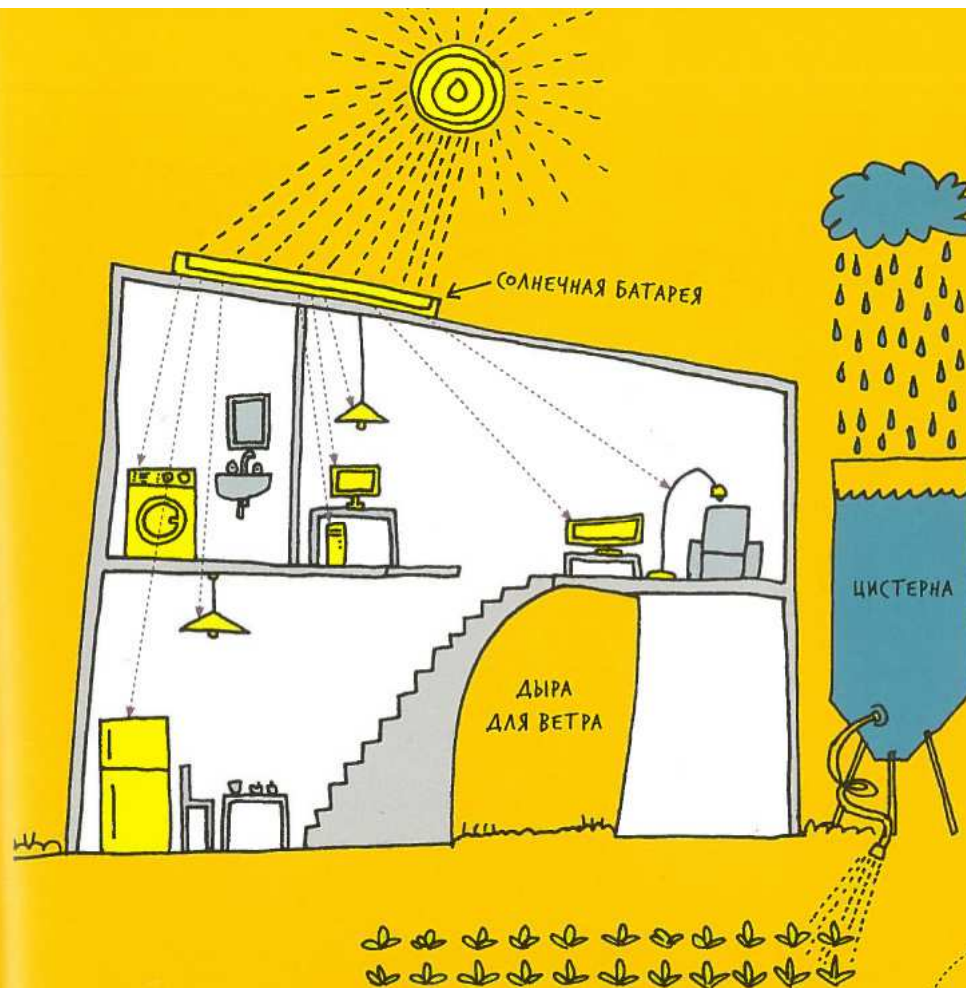
АБИКЬЮ

Этот дом построен **в продуваемой ветрами пустыне** в США, в штате Нью-Мексико. Он стоит на горе с плоским срезом, а значит, должен выдерживать не только сильные порывы ветра, но и очень высокую температуру. Кажется бы, жить в таком месте не очень-то приятно. Однако дом, сконструированный Стивеном Холлом, опровергает это.





Мистер Холл решил не сетовать на трудные условия, но использовать их. Чтобы обеспечить прохладу в доме, он сделал **большую дыру**, сквозь которую циркулируют воздушные потоки. А чтобы не тратить воду впустую, соорудил **цистерну** для дождевой воды: она используется для полива. К дому посреди пустыни сложно было бы протянуть кабель, поэтому на крыше установлены солнечные батареи, преобразующие **свет солнца** в электричество.

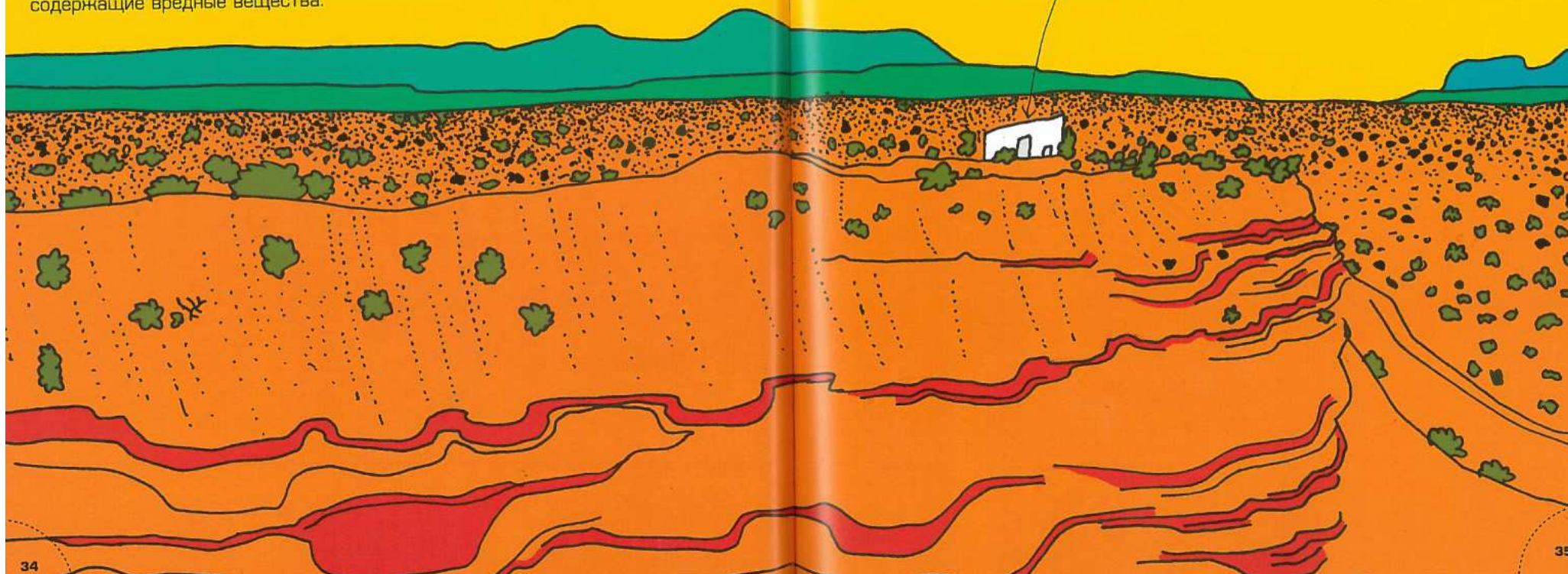


Конструкция облицована **алюминием**, который отражает тепло. Все внутренние стены белые. ----->

В окрестностях водится много разных животных, оттого при строительстве дома не использовались материалы и краски, содержащие вредные вещества.

Светлые цвета отражают свет и тепло, а тёмные поглощают. Поэтому белые стены прохладнее чёрных.

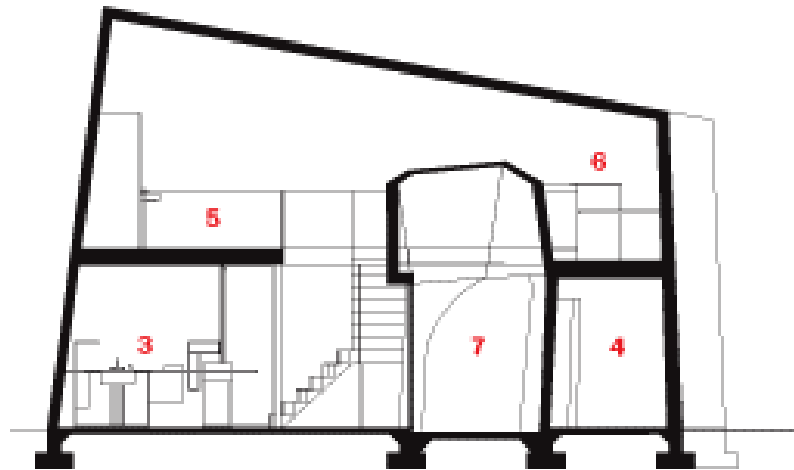
Домик



ДОМ НА ВЕТРУ

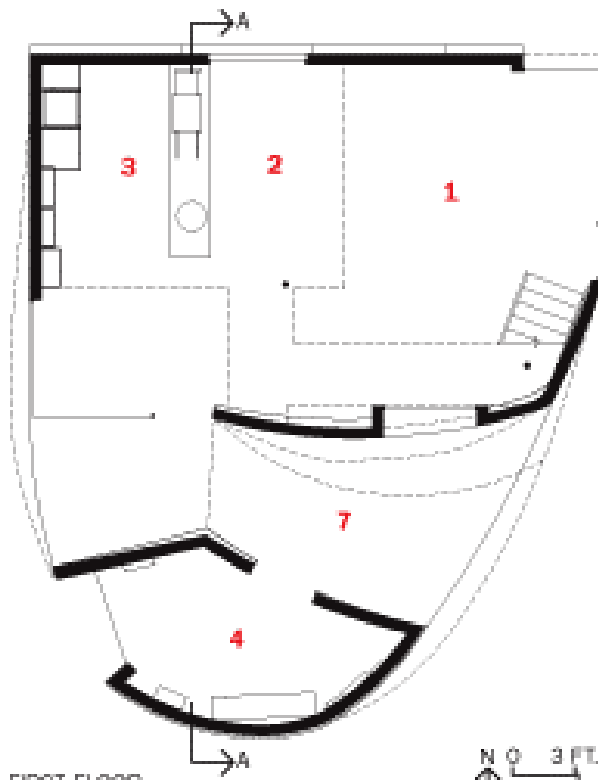




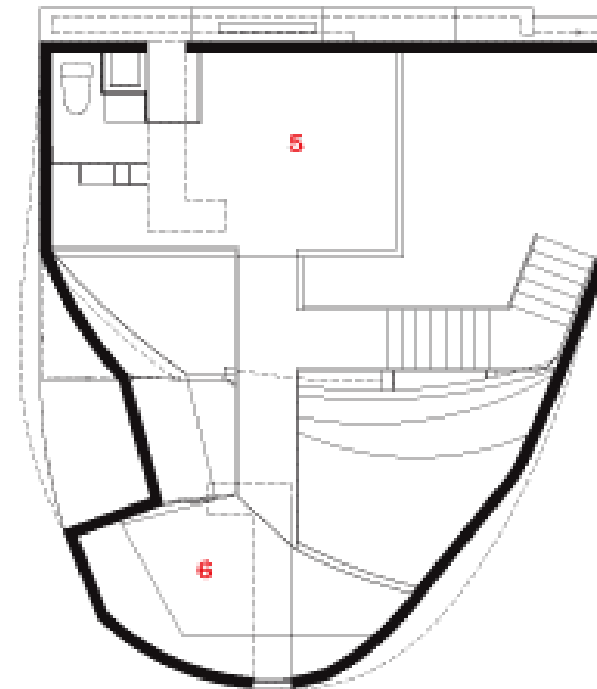
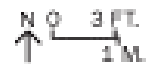


SECTION A-A

- 1. *Living*
- 2. *Dining*
- 3. *Kitchen*
- 4. *Storage*
- 5. *Sleeping loft*
- 6. *Study*
- 7. *Breezeway*



FIRST FLOOR



SECOND FLOOR

надувной ДОМИК

Das Teehaus



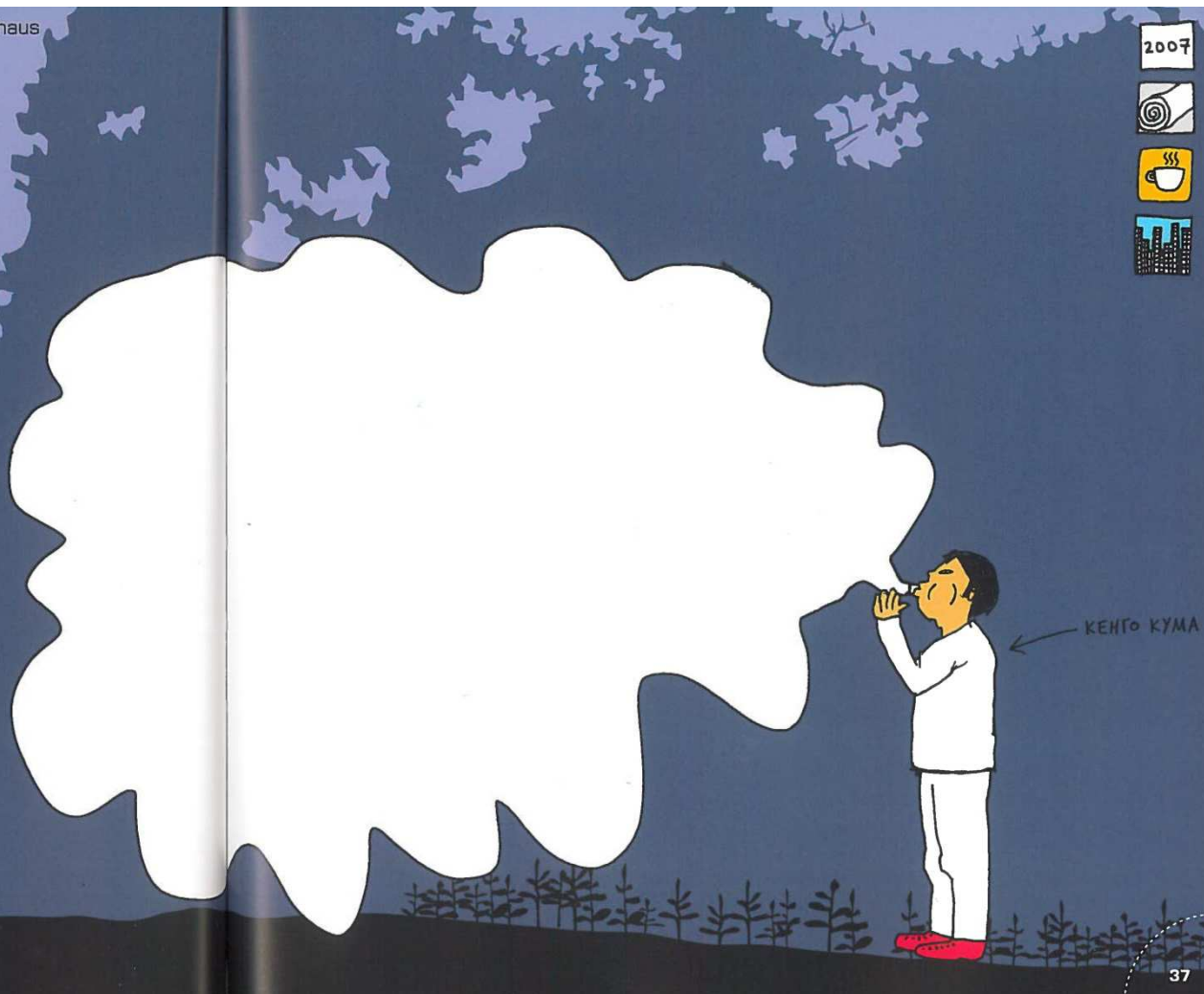
ФРАНКФУРТ-
НА-МАЙНЕ

ГЕРМАНИЯ

Представь себе дом, из которого можно **выкачать воздух**, спрятать этот дом в чемодан и где-нибудь в другом месте **надуть снова**. Это невозможно, снажешь ты, дома ведь такие громоздкие и тяжёлые. У них есть фундамент, они состоят из твёрдых и неподвижных элементов — стен, пола и потолка.

А вот дом японского архитектора Кенго Нума во Франкфурте-на-Майне [Германия] можно надуть и установить где угодно.

36



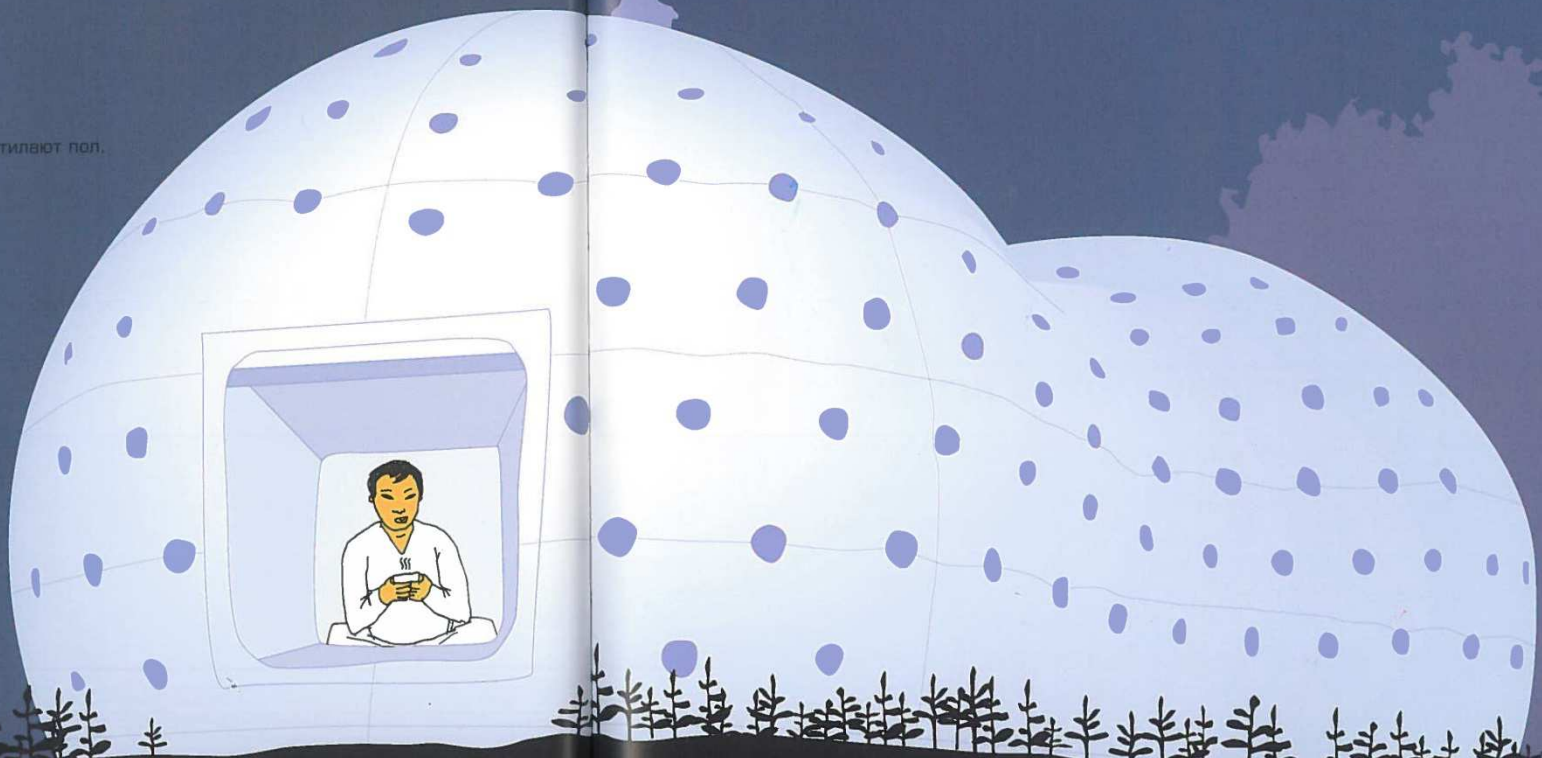
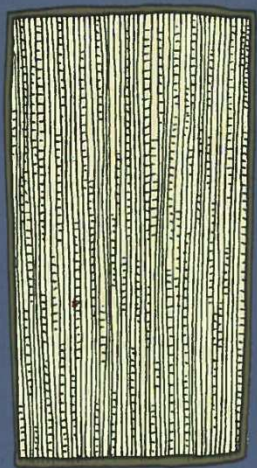
2007



37

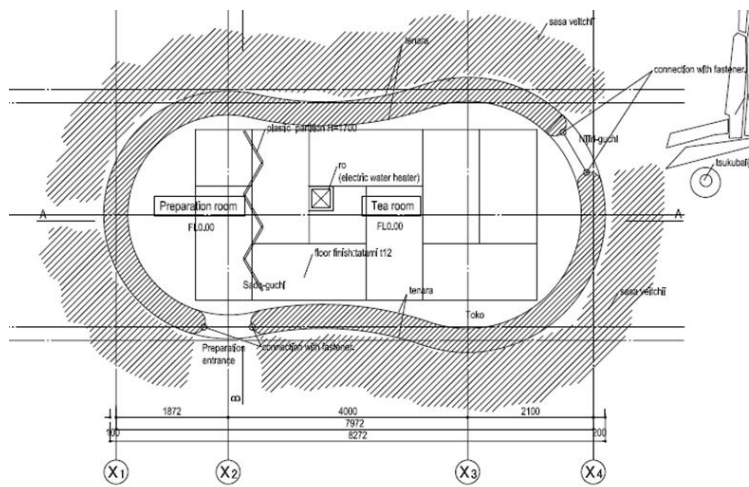
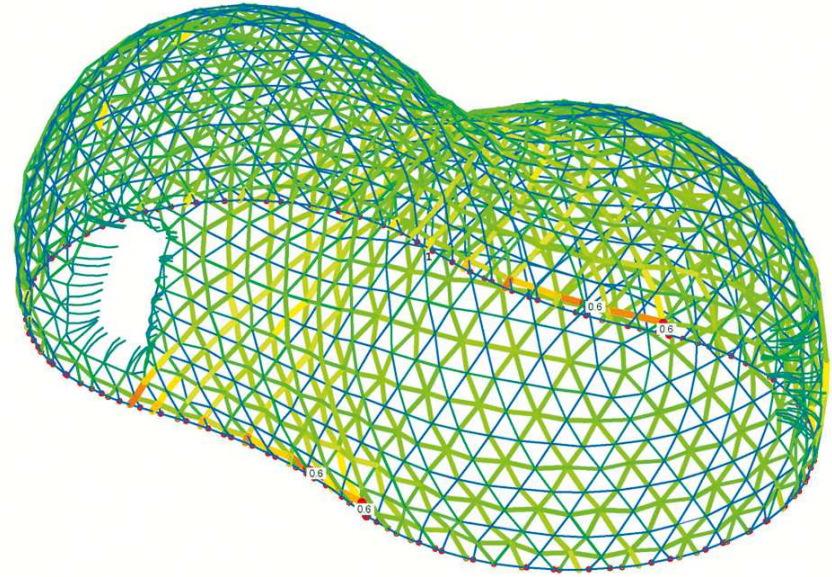
Это, правда, не такой дом, где можно приготовить обед, посмотреть телевизор или же просто поспать. Это домик, предназначенный для **чайной церемонии**, и в нём есть только электрическая плита для приготовления чая и девять татами.

Традиционные японские коврики, которыми устилают пол.



НАДУВНОЙ ДОМИК





ДОМИК-НЛО



МАТТИ СУУРОНЕН

ФИНЛЯНДИЯ

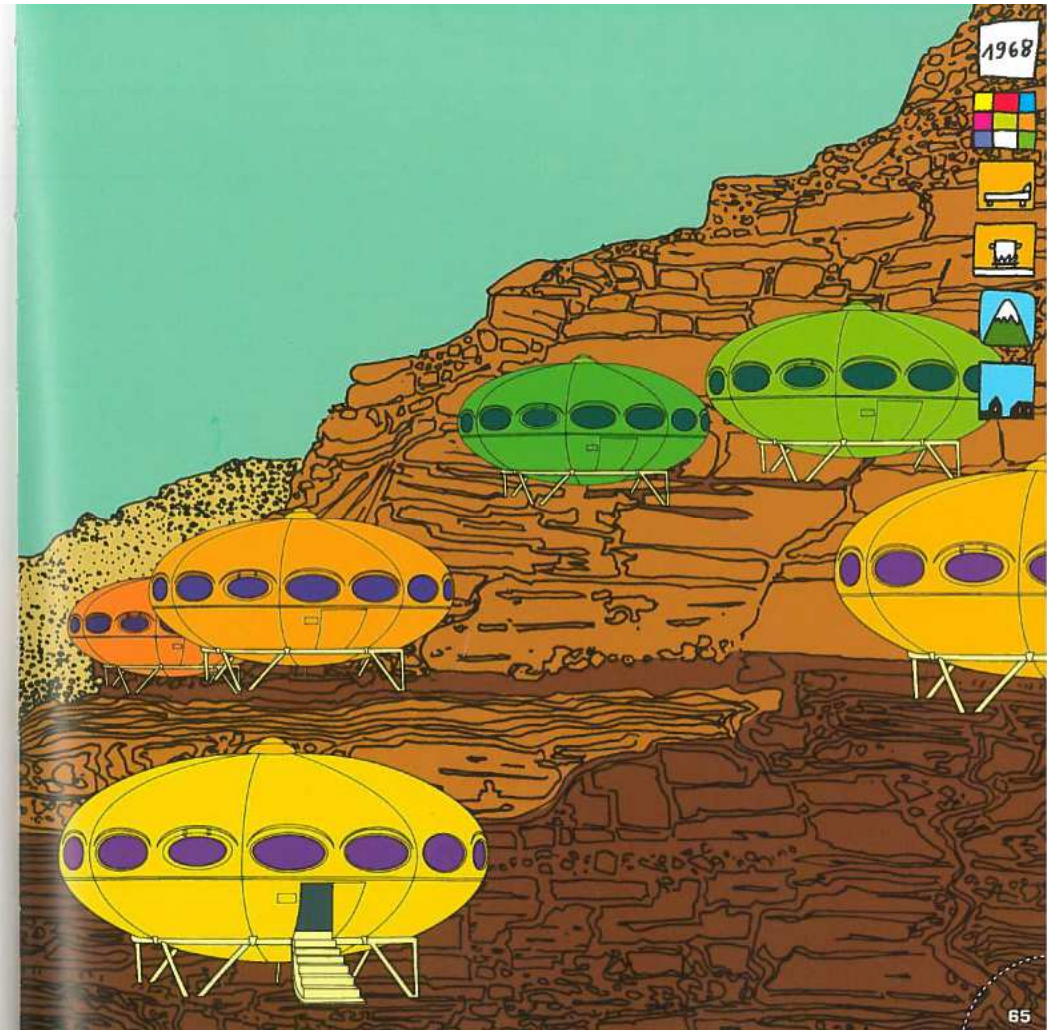


ХИРВЕНСАЛМИ



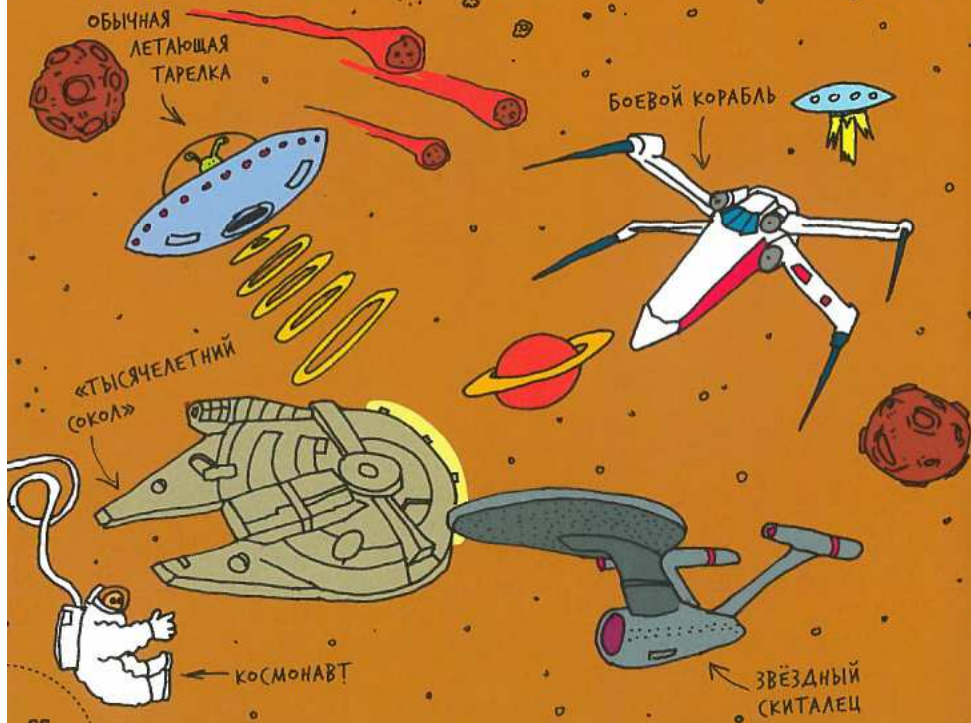
Futuro House

Давным-давно, почти полвека назад, Матти Сууронен, обожавший научно-фантастические фильмы, решил спроектировать **дом будущего**. У него получилась пластмассовая капсула с круглыми окошками-иллюминаторами. Такая необычная форма позволяла легко транспортировать дом, а кроме того, казалась воплощением научно-технического прогресса. Прошло не так уж много времени, но теперь с будущим ассоциируются иные формы. Сегодня округлая капсула напоминает скорее о большеголовых зелёных человечках, которые хотят то ли завоевать человечество, то ли помочь ему. И всё же кто бы отназвался провести ночь в **летающей тарелке?**



РАЗНЫЕ ВИДЫ НЛО

НЛО — ЭТО НЕОПОЗНАННЫЙ ЛЕТАЮЩИЙ ОБЪЕКТ



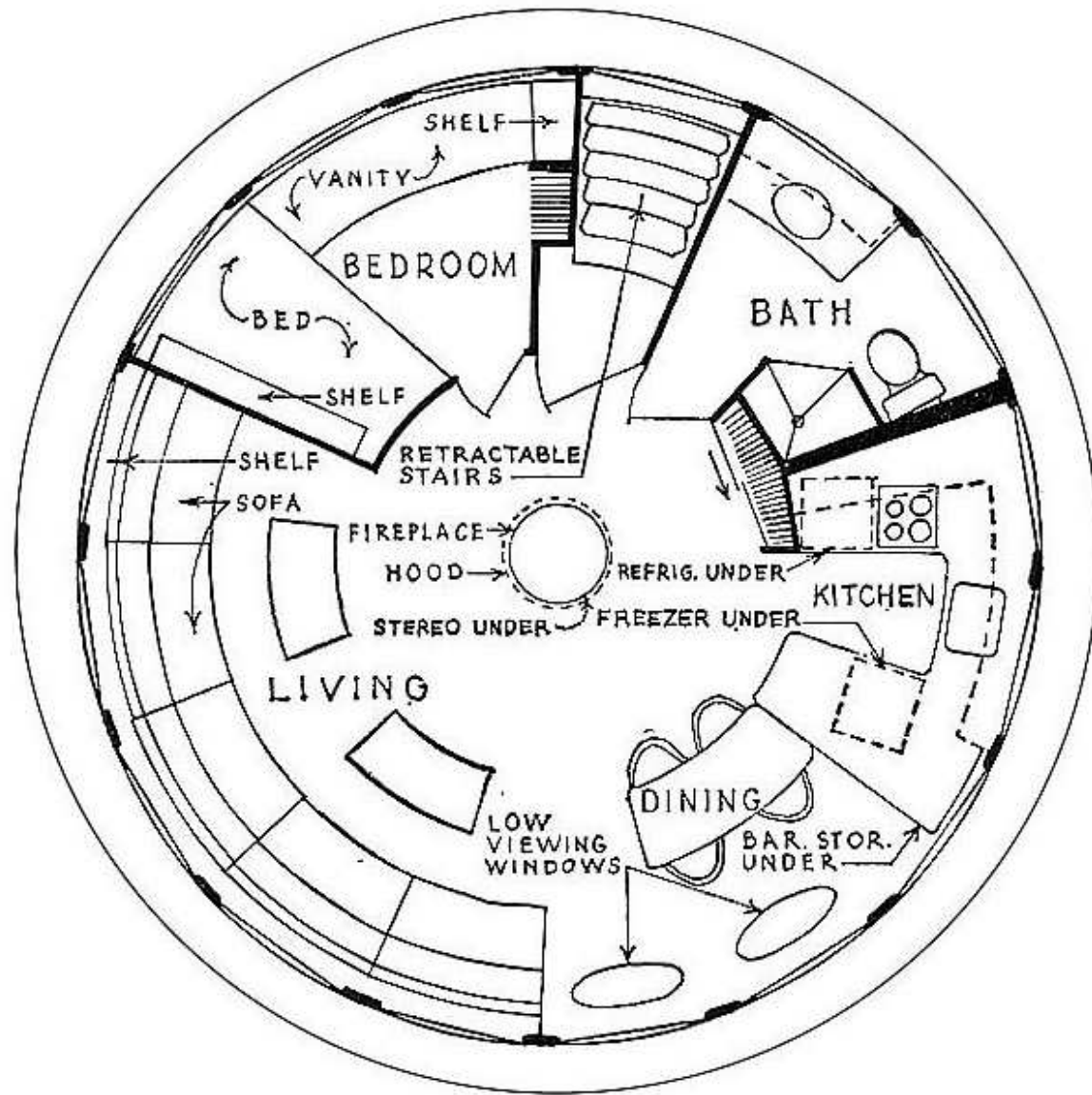
КОГО МОЖНО ВСТРЕТИТЬ В НЛО



ДОМИК – «НЛО»







голубые домики на крыше

→ Didden Village

НИДЕРЛАНДЫ



РОТТЕРДАМ



MVRDV:

ВИНИ МАС

НАТАЛИ ДЕ ВРИС

ЯКОБ ВАН РЕЙС

2007



Стоя на крыше городского дома, видишь обычно не слишком радужную картину. Все краски сливаются, образуя сплошное бурое пятно.

Архитекторы из студии MVRDV решили изменить мрачноватый пейзаж родного Роттердама. Они спроектировали для семьи

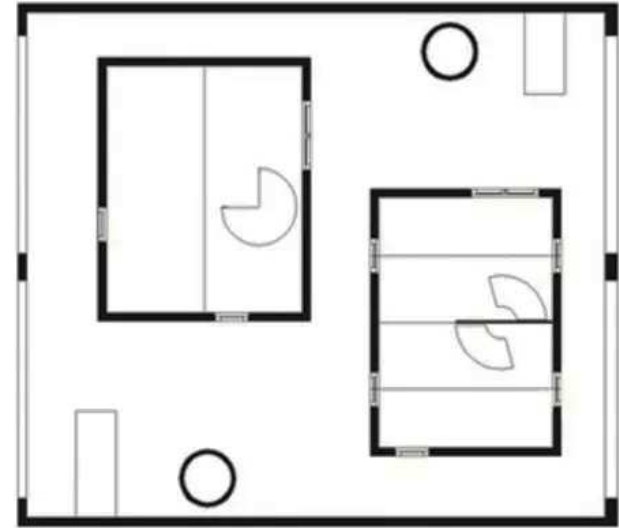
Дидден **мини-деревушку** из трёх домиков, установив их на крыше большого дома. Всё, что снаружи, — снамейки, столы, кадны для деревьев, оконные рамы, двери, стены, крыши — они выкрасили в **голубой цвет**, вписав тем самым яркий ориентир в кирпичную панораму города.



ГОЛУБЫЕ ДОМИКИ НА КРЫШЕ







ДОМИК ДЛЯ ЧАЕПИТИЙ

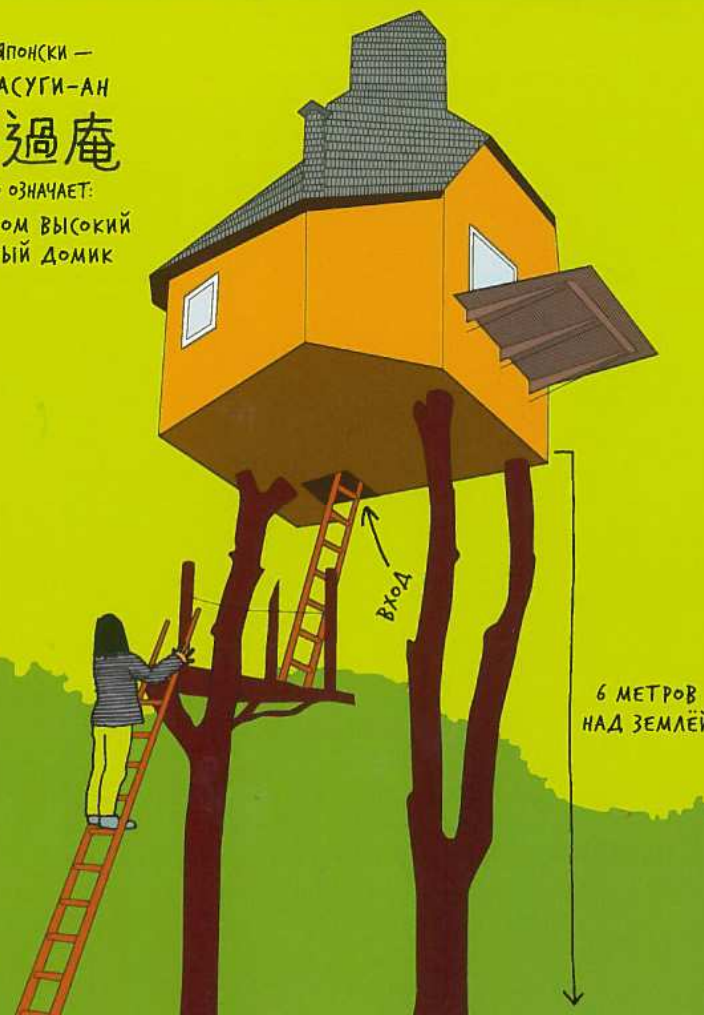



← ТЕРУНОБУ
ФУДЗИМОРИ



Известный японский архитектор Терунобу Фудзимори подумал, что ему не помешало бы обзавестись **чайным домиком**. Он построил уже много таких домиков для своих друзей, так почему бы не сделать ещё один для себя? Фудзимори подыскал отличное место: Тино — город, лежащий меж гор. Он хотел, чтобы домик был экологичным, уютным и единственным в своём роде, и выстроил его из **каштанового дерева** со склонов окрестных гор.

по-японски —
ТАКАСУГИ-АН
高過庵
ЧТО ОЗНАЧАЕТ:
СЛИШКОМ ВЫСОКИЙ
ЧАЙНЫЙ ДОМИК



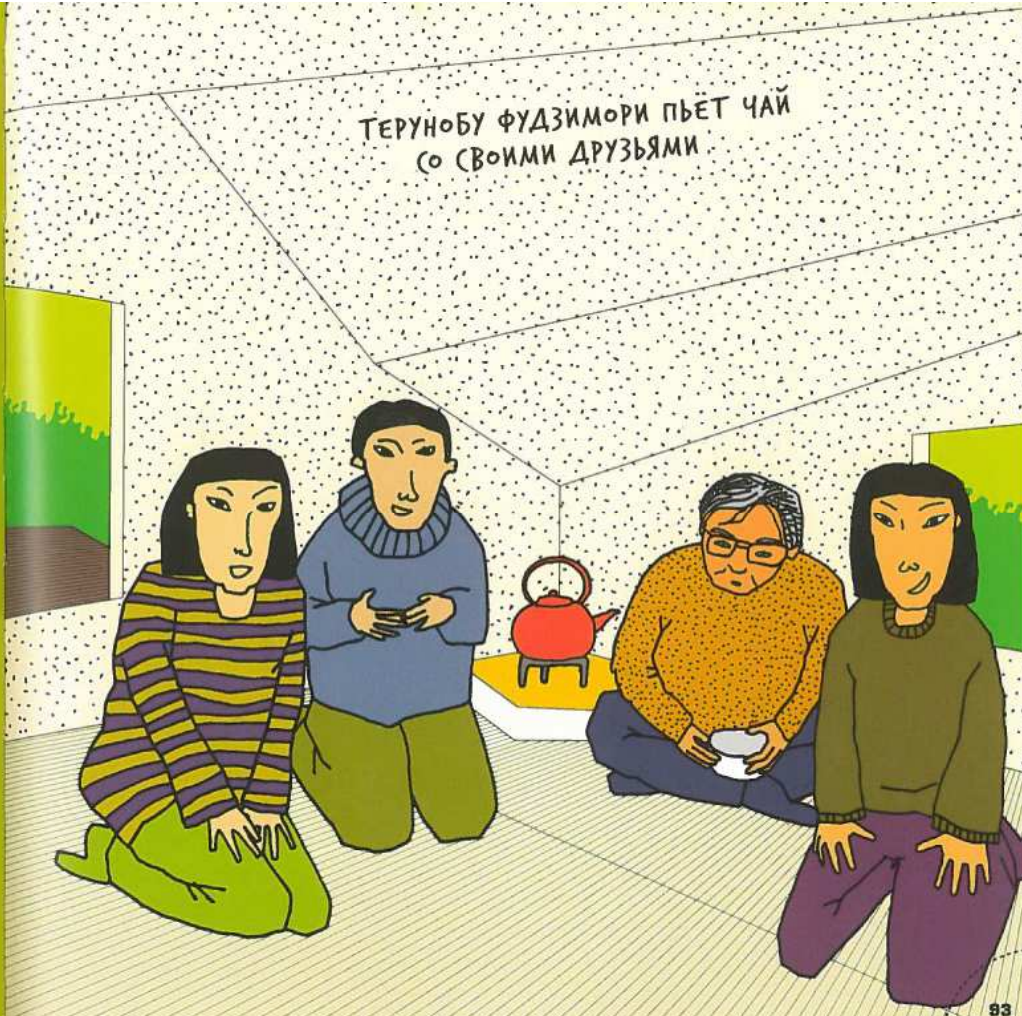


← ЗЕЛЁНЫЙ ЧАЙ
ДЛЯ ЧАЙНОЙ
ЦЕРЕМОНИИ

Домик совсем крошечный — стоять в нём можно с трудом, лучше сидеть на полу или на корточках. Зато он опирается на **два шестиметровых каштановых дерева**, и вид из окон захватывает дух.

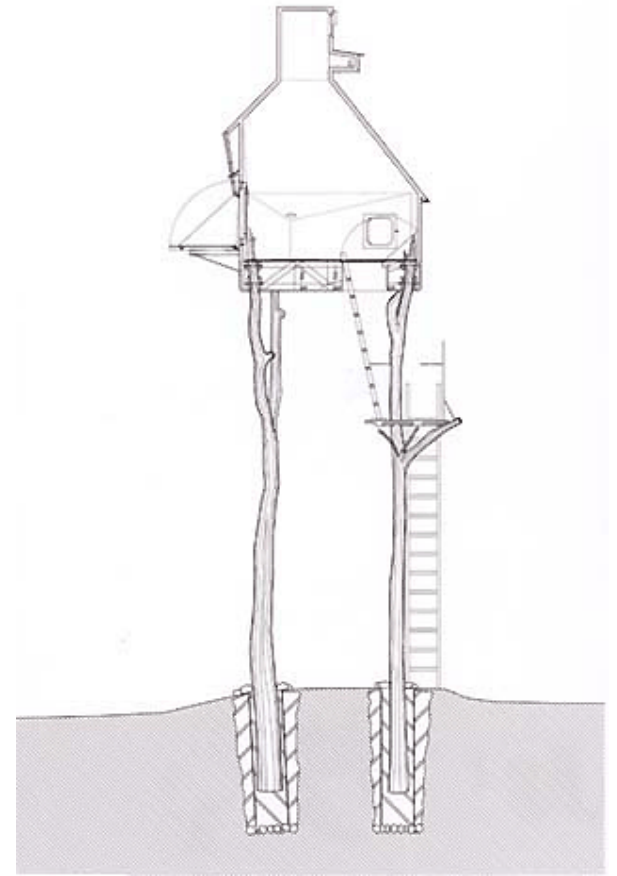
В таких домиках устраивают традиционную японскую **чайную церемонию**. Правила этой церемонии остаются неизменными вот уже пять столетий. Она может длиться часами. После череды выверенных действий, происходящих в определённой последовательности, хозяин подаёт гостям светлый, чуть горьковатый зелёный чай, и все пьют его из одной чаши, передавая её по кругу.

ТЕРУНОБУ ФУДЗИМОРИ ПЬЁТ ЧАЙ
СО СВОИМИ ДРУЗЬЯМИ



ДОМИК ДЛЯ ЧАЕПИТИЙ





ДОМ ИЗ КУБИКОВ

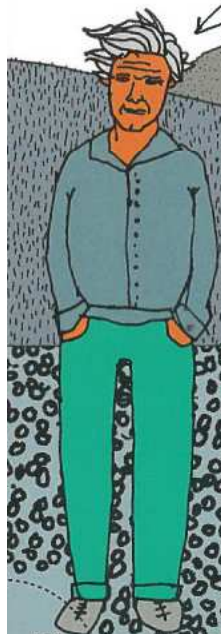
M-House

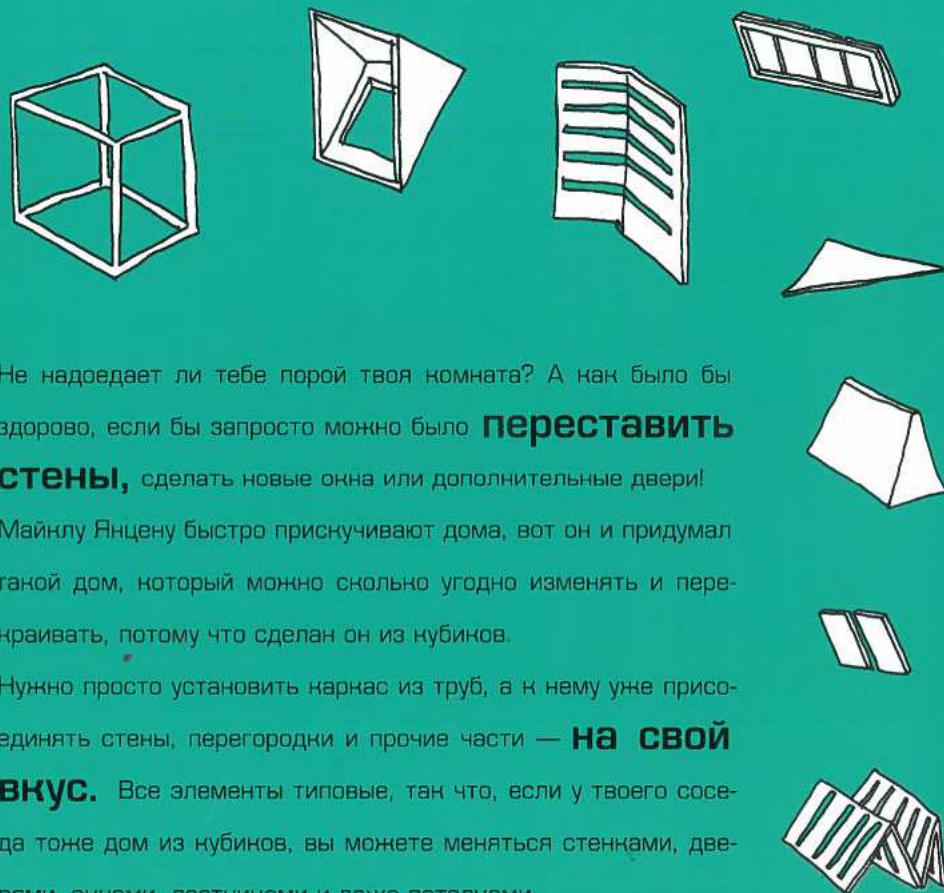


МАЙКЛ
ЯНЦЕН



2000



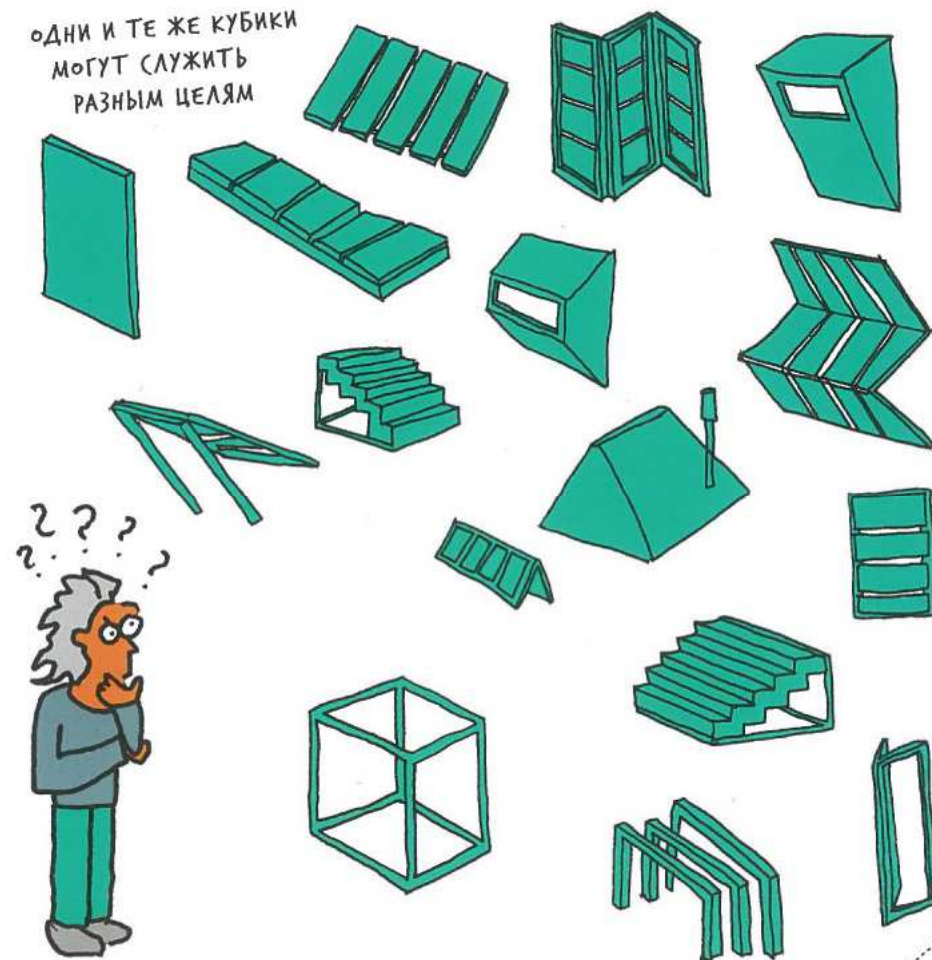


Не надоедает ли тебе порой твоя комната? А как было бы здорово, если бы запросто можно было **переставить стены**, сделать новые окна или дополнительные двери!

Майклу Янцену быстро приснучивают дома, вот он и придумал такой дом, который можно сколько угодно изменять и перекраивать, потому что сделан он из кубиков.

Нужно просто установить каркас из труб, а к нему уже присоединять стены, перегородки и прочие части — **на свой вкус**. Все элементы типовые, так что, если у твоего соседа тоже дом из кубиков, вы можете меняться стенками, дверями, окнами, лестницами и даже потолками.

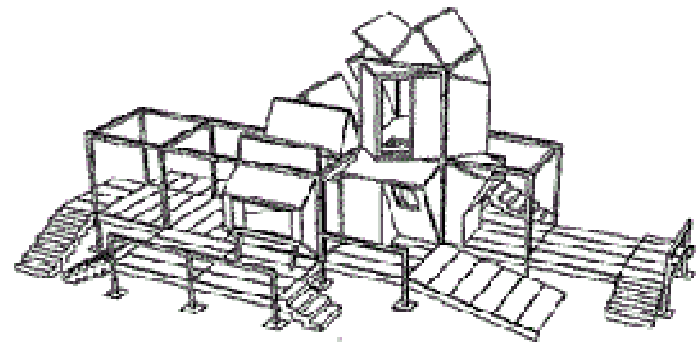
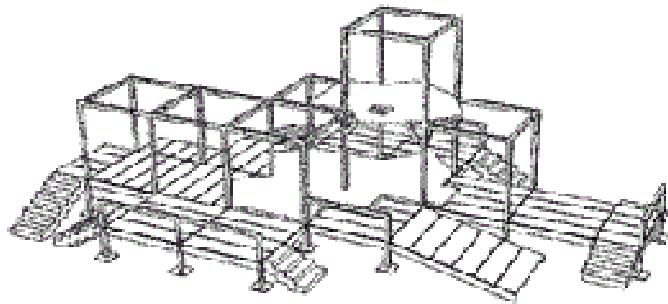
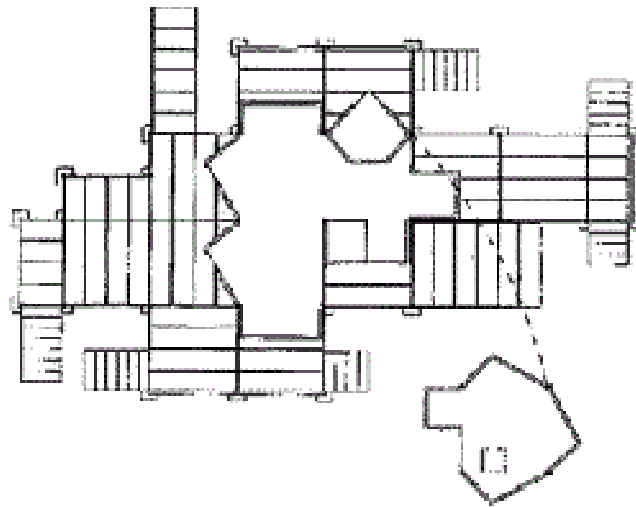
ОДНИ И ТЕ ЖЕ КУБИКИ
МОГУТ СЛУЖИТЬ
РАЗНЫМ ЦЕЛЯМ



ДОМ ИЗ КУБИКОВ





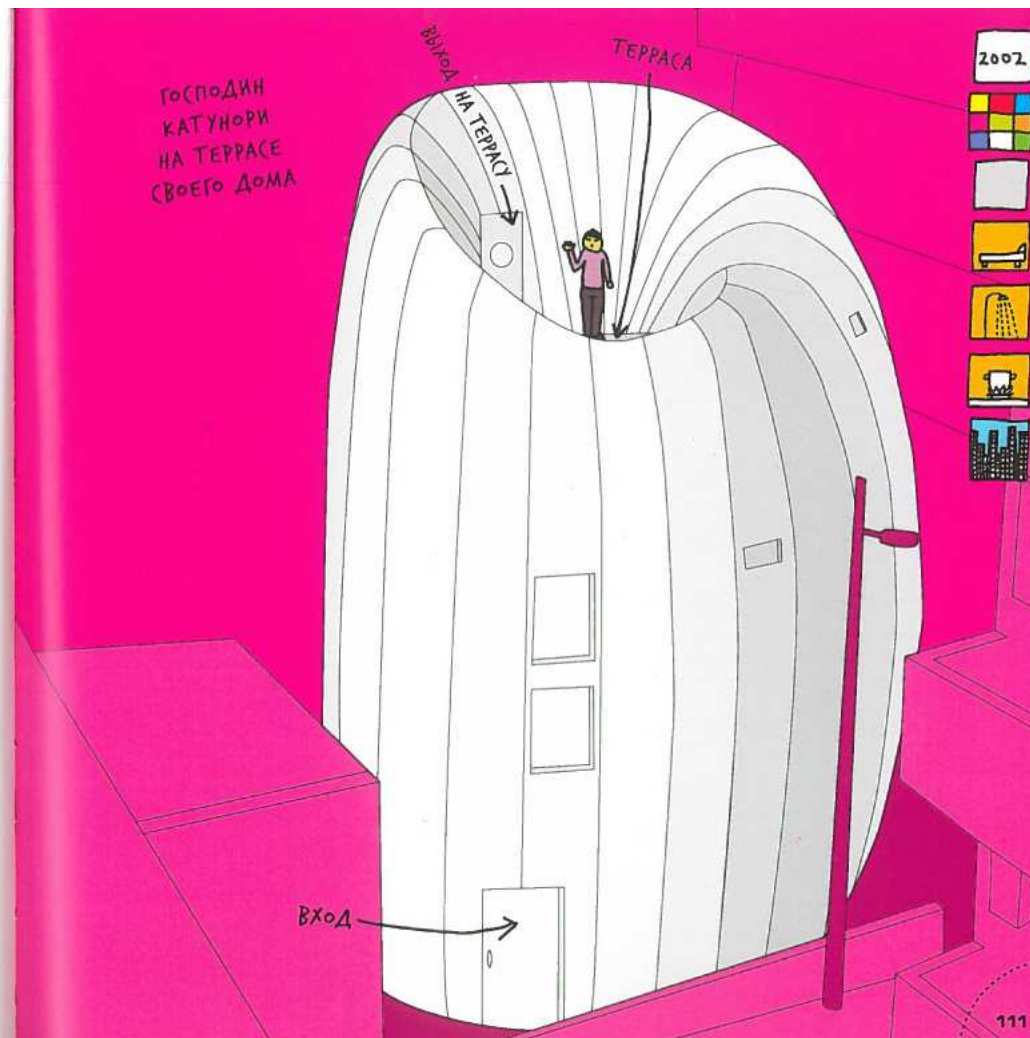


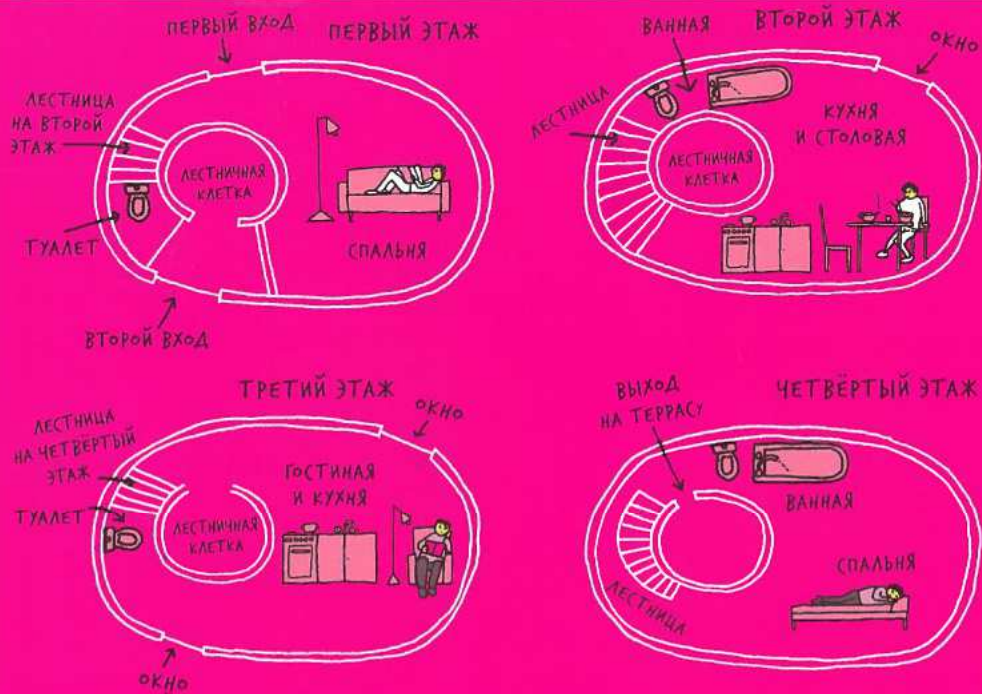
ДОМ-ЯЙЦО



Вот ты хотел бы (или хотела бы — если ты девочка) **ЖИТЬ в яйце?** И притом в яйце с дырой вверху? А Хоринэ Катунори захотел — и попросил японских архитекторов, чтобы ему такое яйцо построили.

Этот необычный дом стоит в густонаселённом районе **Токио**. Его белые стены укрывают жильцов от неумолчного городского шума.



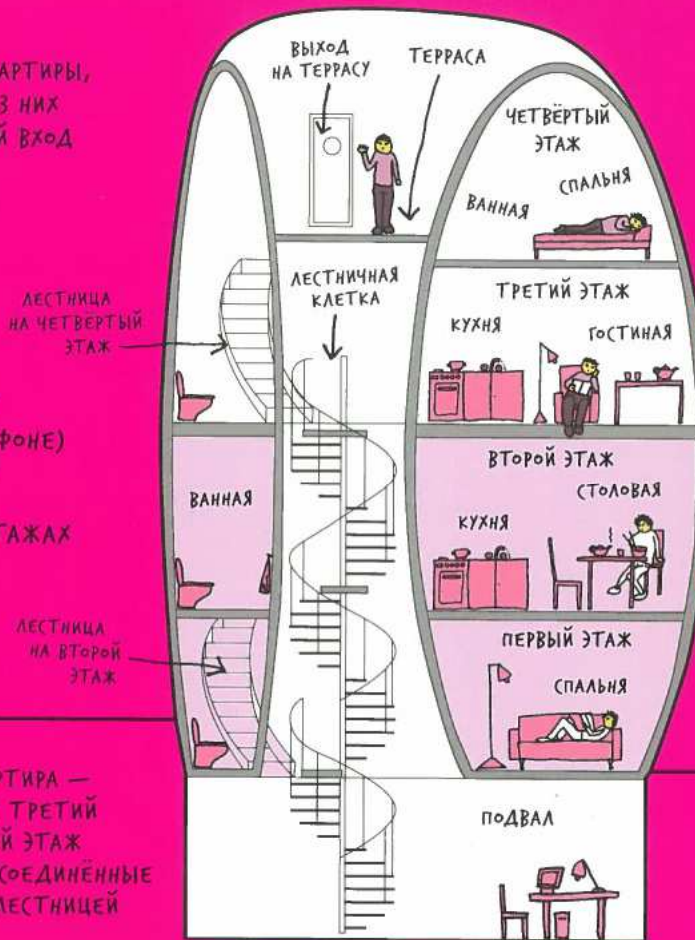


Внутри дом-яйцо поражает не меньше, чем снаружи. Пригля-
дись внимательно: в нём нет отдельных помещений для ванн
и туалетов — **одно общее пространство.**
И если человеку нужно пописать — ему негде уединиться!

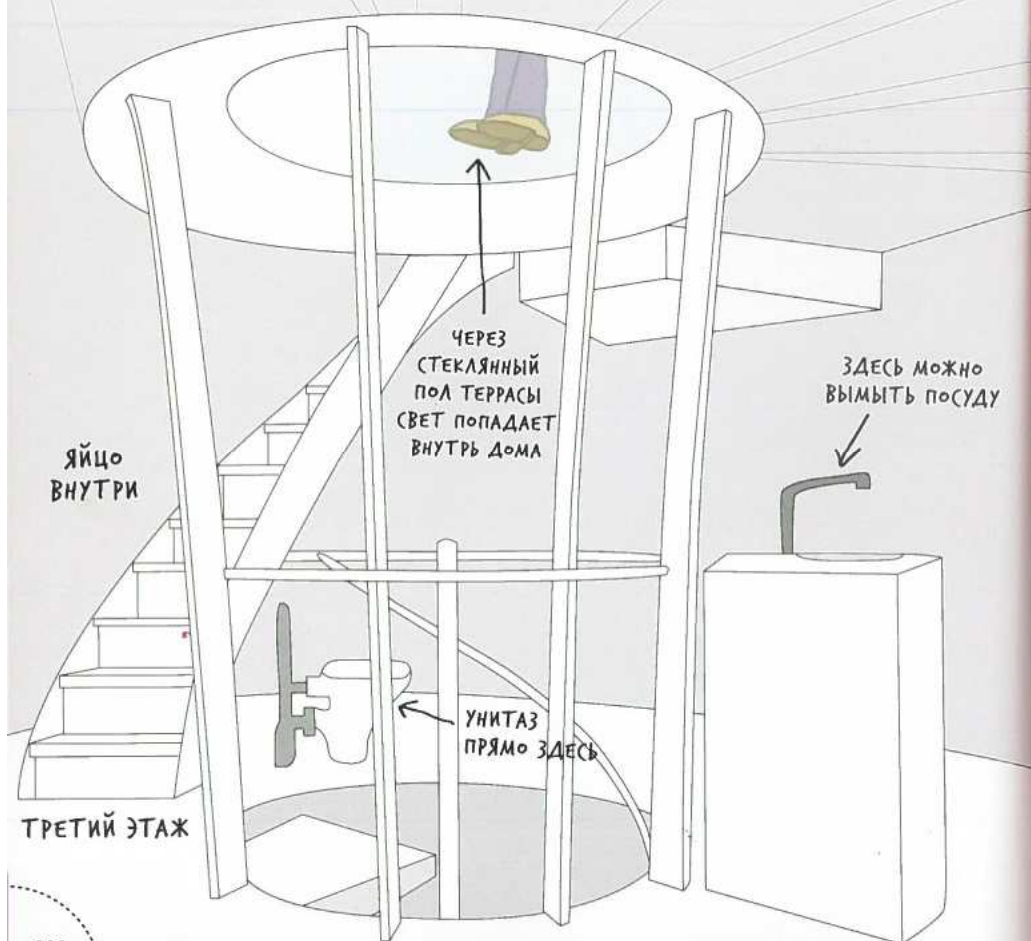
В ЯЙЦЕ ДВЕ КВАРТИРЫ,
И У КАЖДОЙ ИЗ НИХ
ОТДЕЛЬНЫЙ ВХОД

ОДНА ИЗ НИХ
(НА РОЗОВОМ ФОНЕ)
РАСПОЛОЖЕНА
НА ПЕРВОМ
И ВТОРОМ ЭТАЖАХ

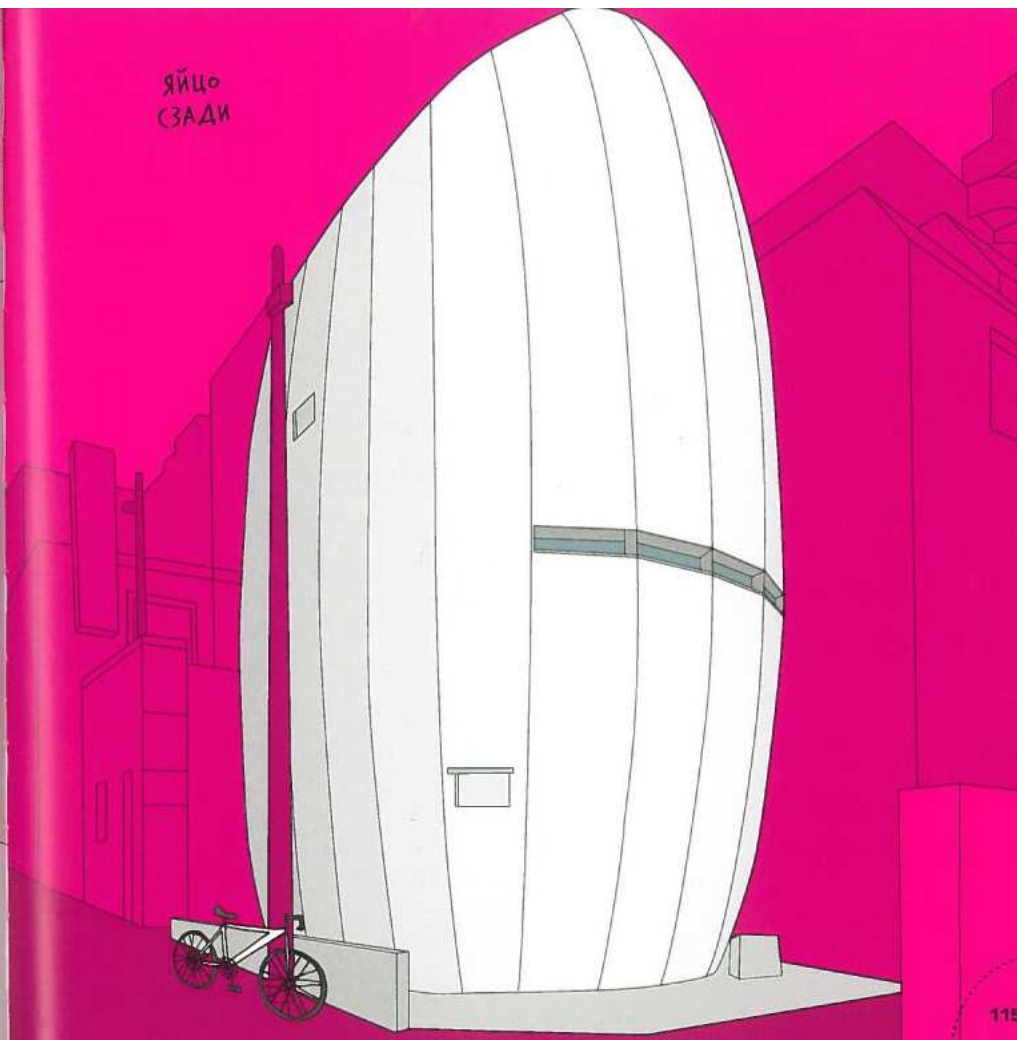
ДРУГАЯ КВАРТИРА —
ЭТО ПОДВАЛ, ТРЕТИЙ
И ЧЕТВЕРТЫЙ ЭТАЖ
И ТЕРРАСА, СОЕДИНЁННЫЕ
ВИНТОВОЙ ЛЕСТНИЦЕЙ



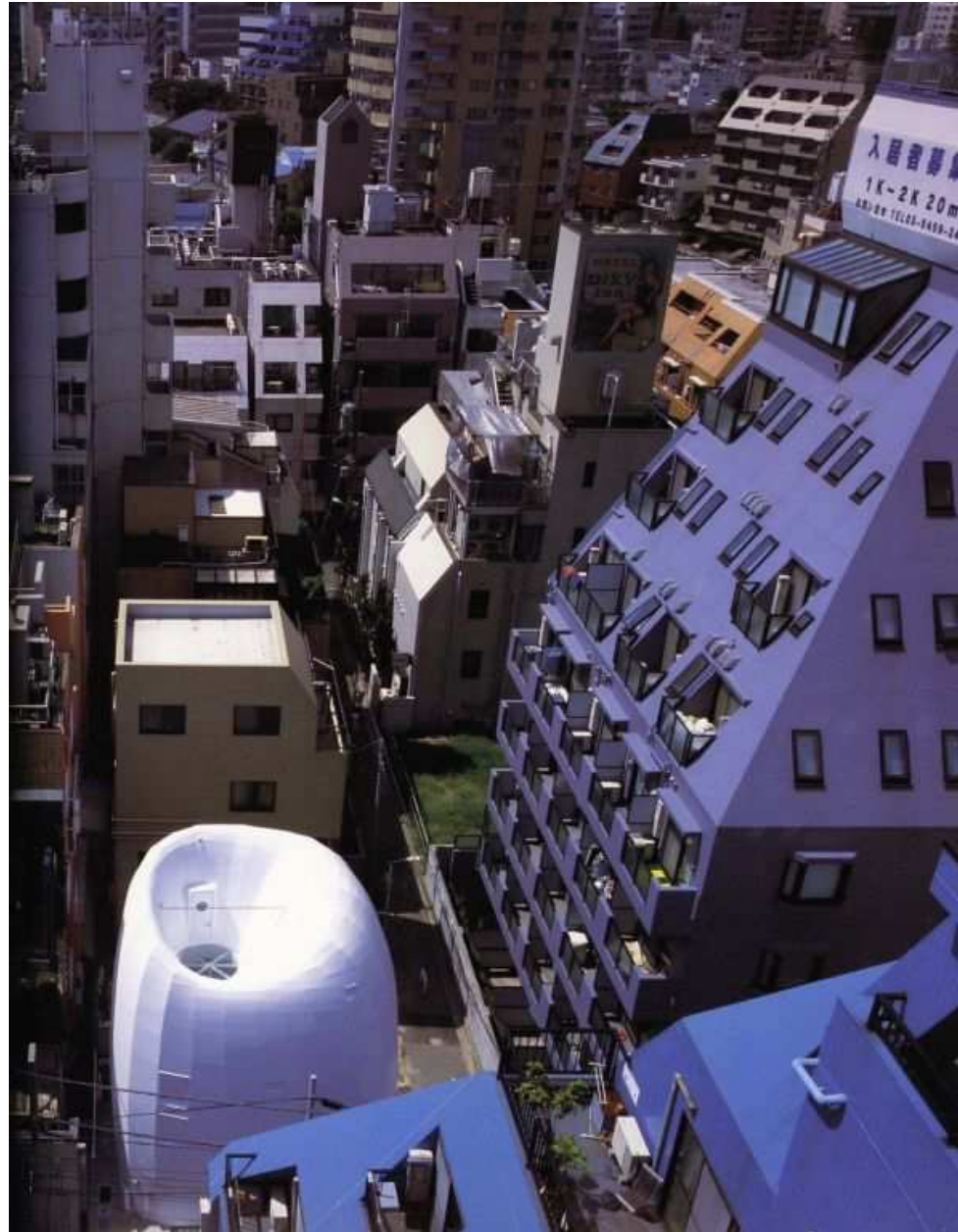
ГОСПОДИН КАТУНОРИ ВЫШЕЛ НА ТЕРРАСУ, И СЕЙЧАС МЫ ВИДИМ ЛИШЬ ЕГО НОГИ

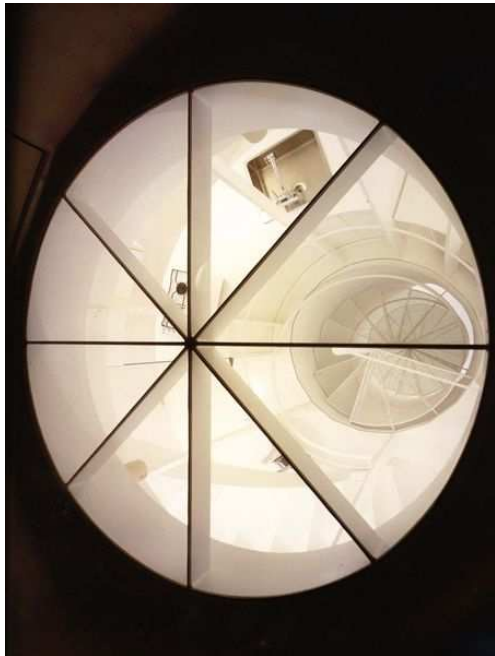


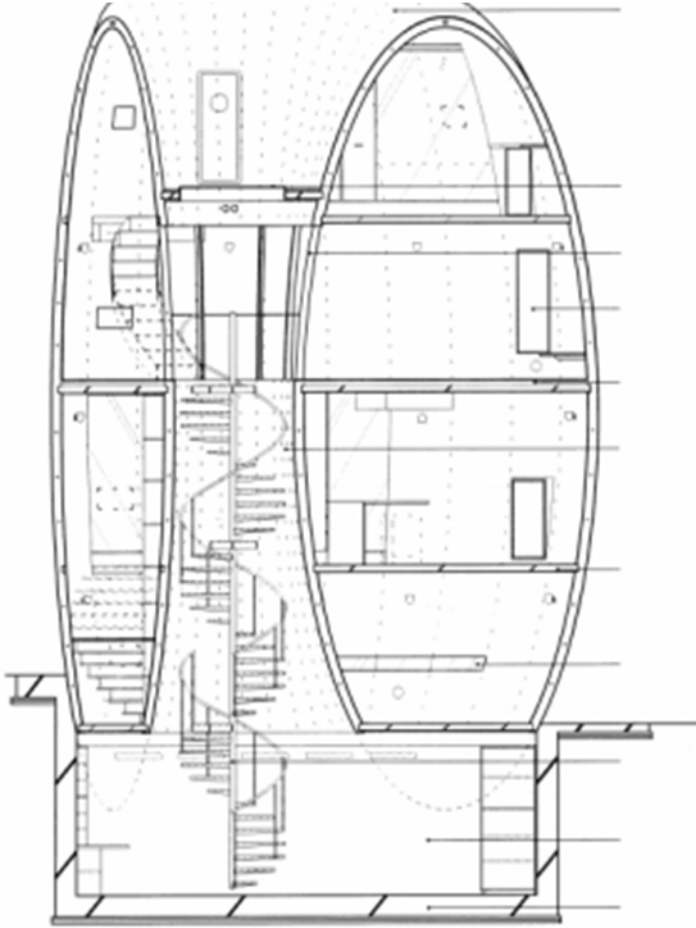
ЯЙЦО
ЗАДИ



ДОМ – «ЯЙЦО»







ДОМ- бабочка



В природе изменения происходят не внезапно, а постепенно. Вот, к примеру, бабочка: из **яйца** появляется **гусеница**, гусеница превращается в **куколку**, из куколки получается взрослая **бабочка**. Она живёт несколько часов или несколько дней, откладывает новые яйца — и её жизненный цикл завершён. А затем он повторяется вновь.

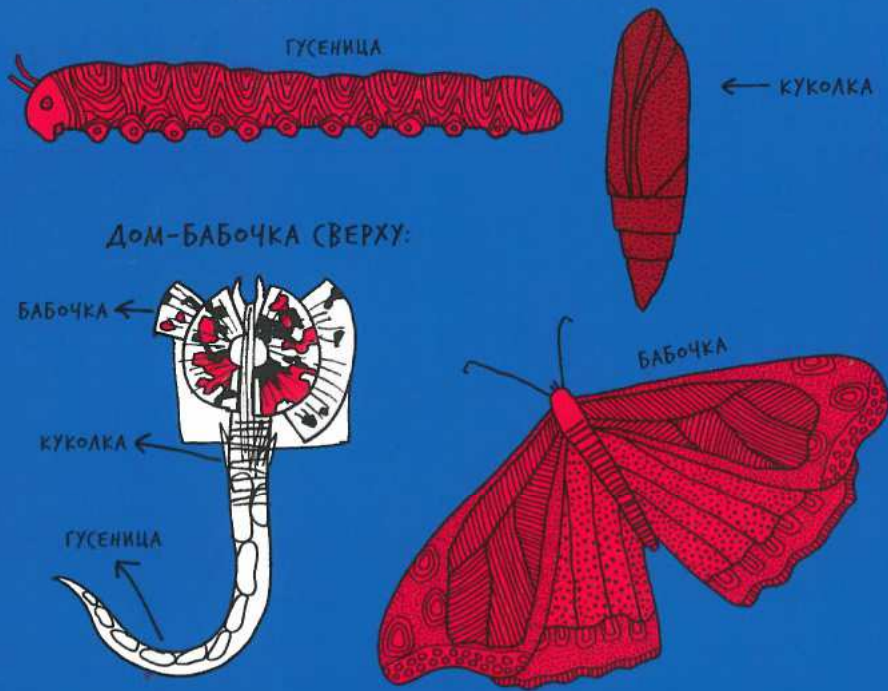
Дом-бабочка напоминает этот процесс. Растения соседствуют в нём с переплетением проводов и кабелей, стеклянные панели — с верёвочными сетками, и всё вместе похоже на живой организм, который преобразуется с течением времени.

Butterfly House

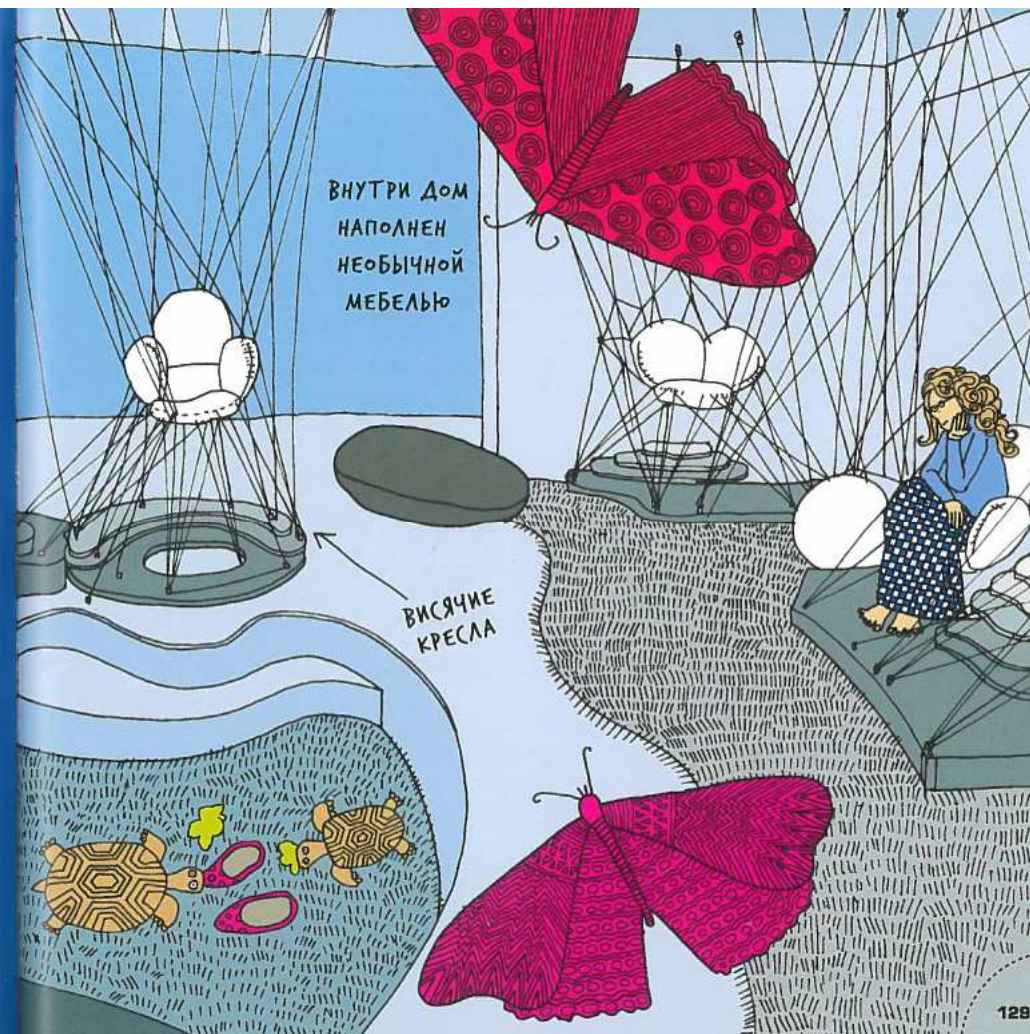


ЛОРИ ЧЕТВУД



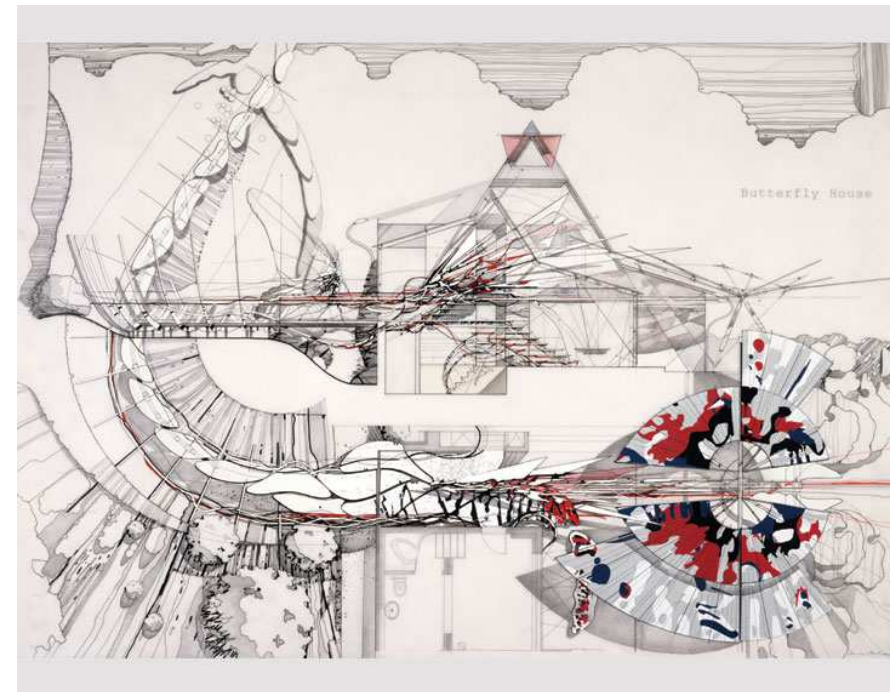


Сад воплощает ранние стадии развития бабочки, а жилая зона — пору, когда бабочка покидает кокон и расправляет крылья.



ДОМ – «БАБОЧКА»





ДОМ 4x4

4x4



ТАДАО
АНДО



ЯПОНИЯ

КОБЕ

РАЗРУШИТЕЛЬ

ВАРАН —
ЛЕТАЮЩИЙ
ЯЩЕР



МЕХАГОДЗИЛЛА

ГАМЕРА —
ГИГАНТСКАЯ
ЛЕТАЮЩАЯ
ЧЕРЕПАХА



ДВЕ ЛИЧИНКИ МОТРЫ:
СКОРО У НИХ
ВЫРАСТУТ КРЫЛЬЯ

РОДАН —
ПТИЦА СМЕРТИ



МОТРА —
ГИГАНТСКАЯ
БАБОЧКА



МОНСТР ЗЕРО —
ТРЕХГОЛОВЫЙ
ДРАКОН

ГОДЗИЛЛА

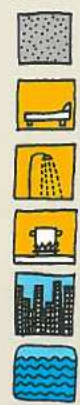


АТОМНЫЙ ЛУЧ

ЧУДОВИЩА,
КОТОРЫЕ ЧАСТО
НАПАДАЮТ НА ЯПОНИЮ

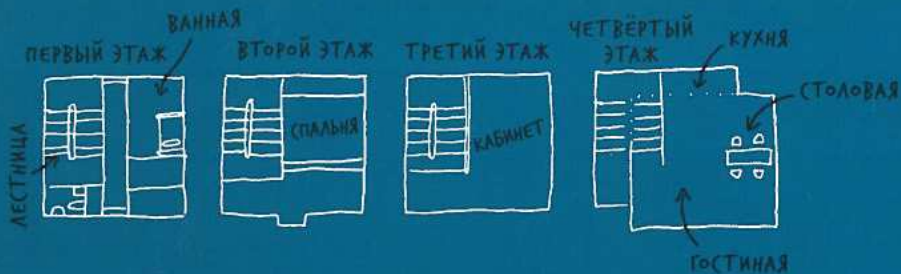
ЗДЕСЬ РАСПОЛОЖЕНЫ
КУХНЯ И ГОСТИНАЯ
С ЧУДЕСНЫМ ВИДОМ
НА ОСТРОВ АВАДЗИ

2003



ЖИТЕЛИ В ПАНИКЕ





4×4. Ты, должно быть, удивлён: откуда взялось такое странное название?

Этот прибранный дом спроектировал Тадао Андо, который очень любит **число 4**. У дома **4** уровня. Каждый из них — это квадрат со стороной **4** метра. Квадрат, как ты, вероятно, знаешь, — это геометрическое выражение числа **4**: у него **4** равных стороны и **4** равных угла. Самый верхний этаж — это куб, имеющий **4** метра в длину, ширину и высоту. А ещё у куба шесть стен, которые представляют собой одинаковые квадраты размером **4** на **4** метра.

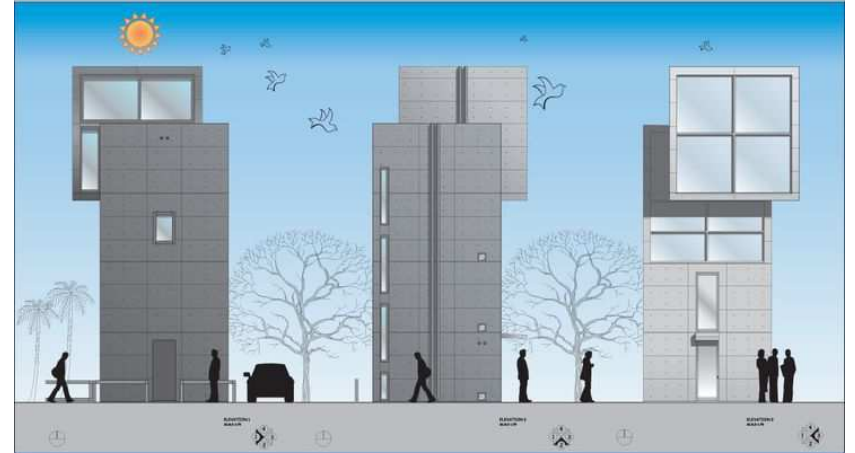
Так что сам видишь: для этого дома название **4×4** — вчетверо лучше, чем любое другое.

В Японии часто бывают землетрясения, поэтому провода нельзя прятать под землёй, и большие японские города выглядят гигантской паутиной

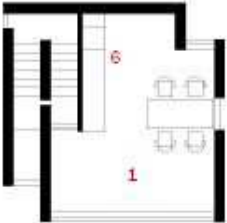


ДОМ «4 X 4»





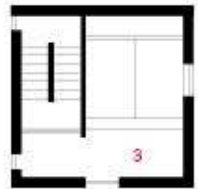
Tadao Ando : 4x4 House Plans & Sections



FOURTH FLOOR



THIRD FLOOR

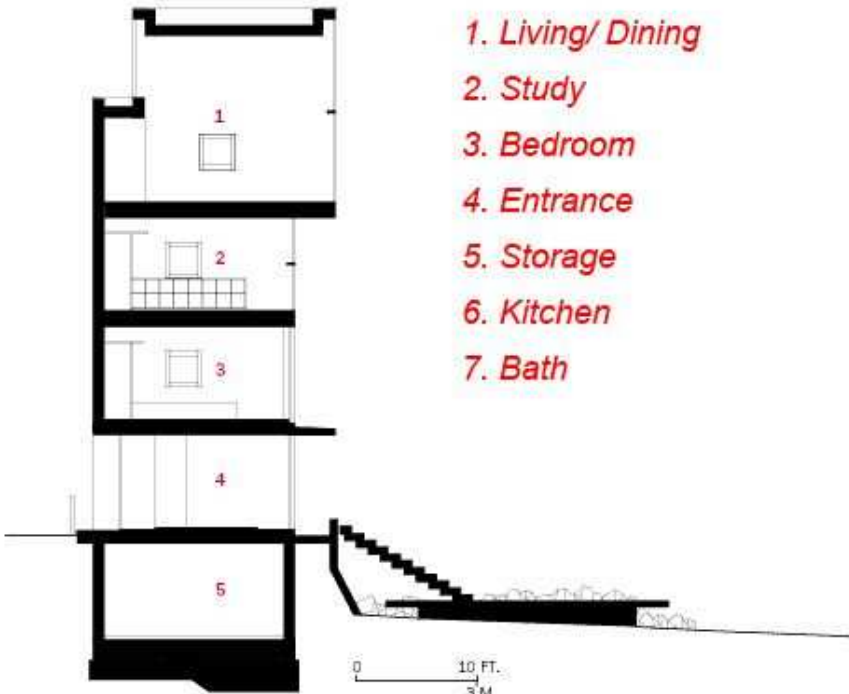


SECOND FLOOR



FIRST FLOOR

3 FT.
1 M.



SECTION A-A

- 1. Living/ Dining
- 2. Study
- 3. Bedroom
- 4. Entrance
- 5. Storage
- 6. Kitchen
- 7. Bath

10 FT.
3 M.



Seccion 1
1:50

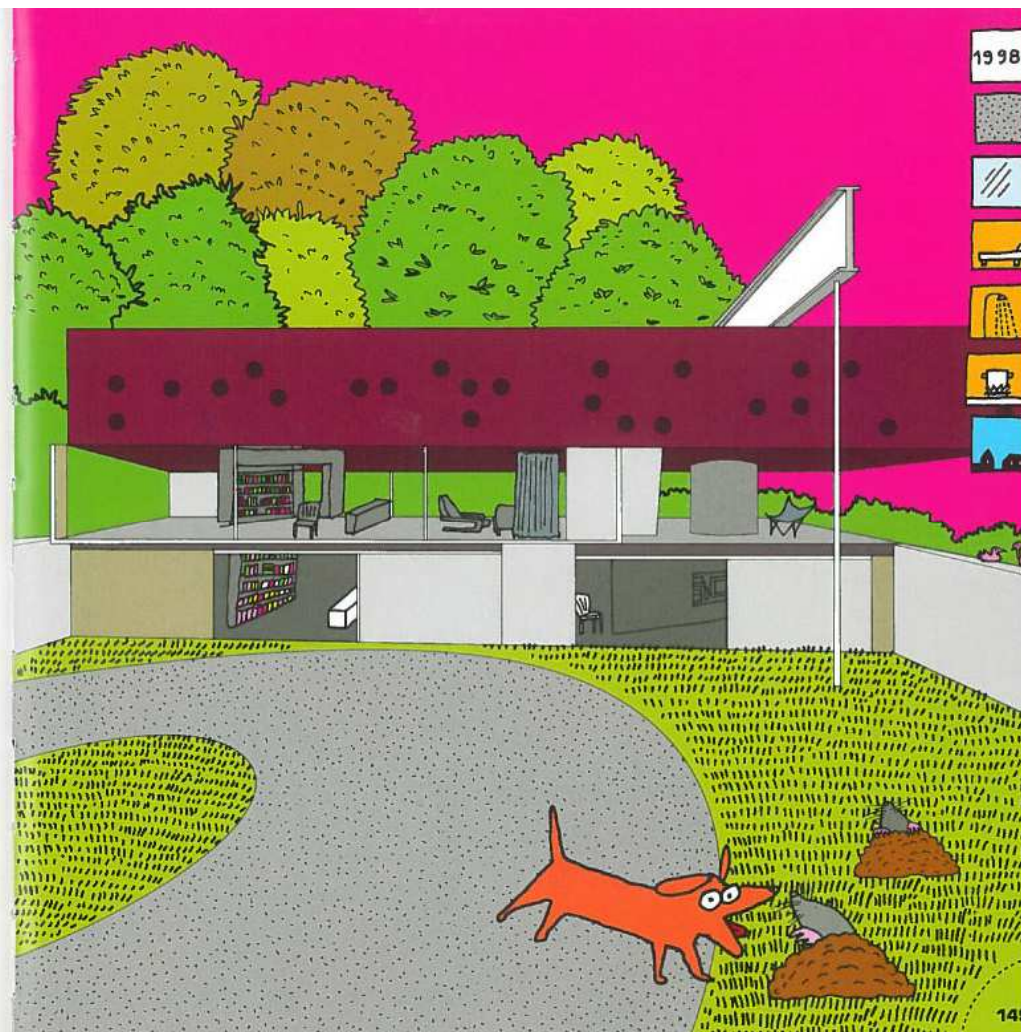
Seccion 2
1:50

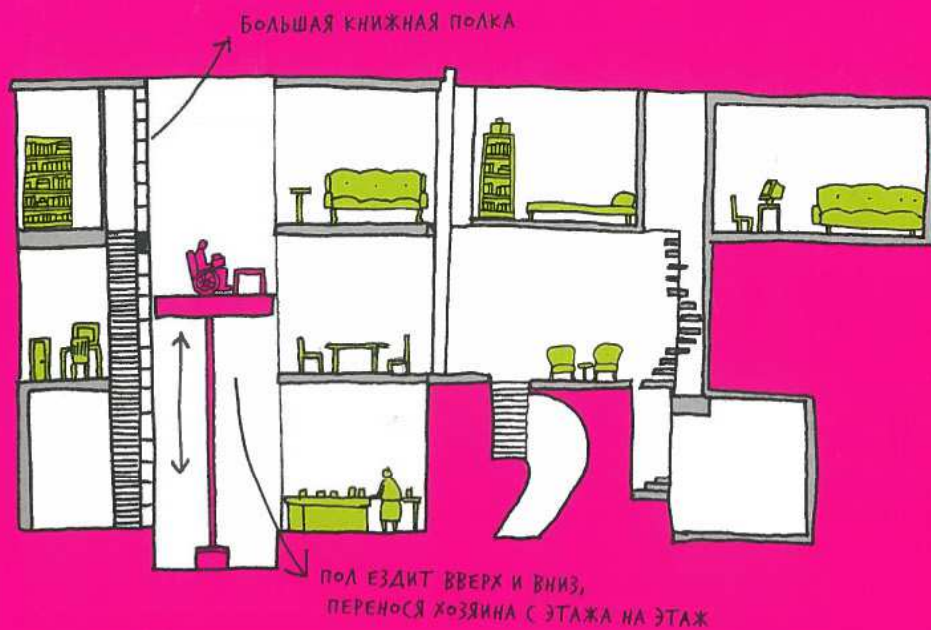
ДОМ-ЛИФТ

Maison à Bordeaux

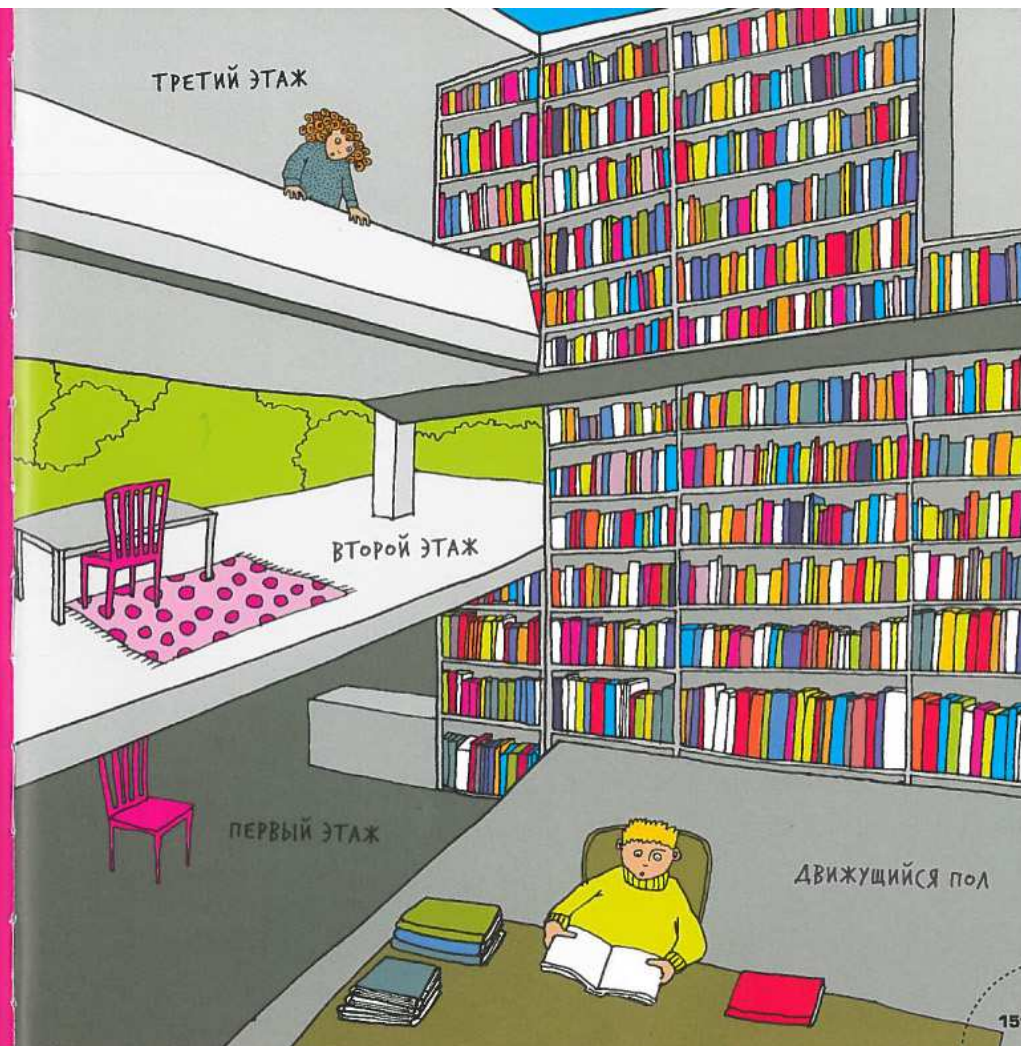


Один человек во Франции не мог ходить. Однако передвигаться в инвалидном кресле по собственному дому трудно и неудобно. И он попросил голландского архитектора Рема Колхаса спроектировать **дом для инвалида**. Новый дом, создавал заказчик, определит его повседневную жизнь, а значит, проект должен быть интересным и неожиданным.





Так и получилось. В доме три этажа, у каждого из них своё назначение. Их связывает **платформа величиной с небольшую комнату**, которая перемещается вверх-вниз, подобно лифту. Когда платформа останавливается на одном из этажей, она делается частью пола.



ДОМ – «ЛИФТ»

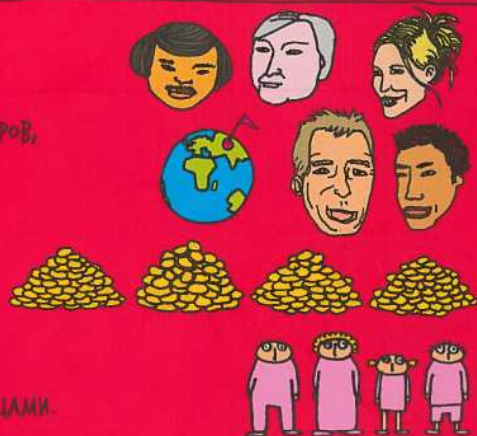




РЕЦЕПТ ДОМА:

ОДИН ИЛИ НЕСКОЛЬКО АРХИТЕКТОРОВ,
ОДНО СВОБОДНОЕ МЕСТО,
ГОРСТЬ СВЕЖИХ ИДЕЙ,
ТРИ-ЧЕТЫРЕ МЕШКА ДЕНЕГ

ВСЁ ПЕРЕМЕШАТЬ, ВСТРЯХНУТЬ
И ОСТАВИТЬ НА ПЯТЬ МЕСЯЦЕВ.
ГОТОВЫЙ ДОМ ПОДАВАТЬ С ЖИЛЬЦАМИ.



«Д.О.М.А.» — это интереснейшие примеры современных домов со всего мира. Творения известных архитекторов — такие как дом-штора Сигару Бана или пузырчатый дом Антти Ловага — поражают своей изобретательностью и фантазией. И всё это жильё дома!

ДОМА

ДОМА

* ДЕРЗКИЕ
ОБРАЗЫ
МИРОВОЙ
АРХИТЕКТУРЫ



АЛЕКСАНДРА МИЗЕЛИНСКАЯ ✦ ДАНИЭЛЬ МИЗЕЛИНСКИЙ